

Приложение № 2  
к Правилам благоустройства  
территории Тихвинского городского поселения,  
утвержденным решением совета депутатов  
Тихвинского городского поселения  
от "26" октября 2022 г. № 02-157



## **Рекомендации по оформлению вывесок на территории Тихвинского городского поселения**

# Оглавление

---

Информационность и эстетика вывесок	стр. <b>3</b>
Шрифтовые решения	стр. <b>5</b>
Цветовые решения	стр. <b>7</b>
Объемные фасадные вывески	
Вывески с внутренней подсветкой	стр. <b>10</b>
Несветовые вывески	стр. <b>12</b>
Принципы и зоны размещения на фасадах	стр. <b>14</b>
Особенности размещения в соответствии с типом фасада	стр. <b>15</b>
Вывески-консоли	стр. <b>27</b>
Объемные вывески на крышах и козырьках	стр. <b>30</b>
Вспомогательные виды вывесок и рекламных носителей	стр. <b>31</b>
Рекомендации по материалам для изготовления вывесок	стр. <b>32</b>

# Информационность и эстетика вывесок

Вывеска магазина или объекта оказания услуг населению должна размещаться в соответствии с требованиями Правил благоустройства Тихвинского городского поселения и с учетом настоящих Рекомендаций. Вывеска должна быть краткой, отражать суть предоставляемых услуг и не более того. Нельзя размещать на вывеске развернутый перечень товаров, услуг, сопутствующую информацию - телефоны, интернет адреса, описание качеств товара и тому подобное. Перенасыщенная информацией вывеска начинает играть негативную роль в восприятии потребителем. Кроме того, для размещения большого количества информации требуется слишком много места, что приводит к недопустимым нарушениям: вывеска перекрывает фасадный декор, оконные проемы.



Пример полного информационного хаоса. «За что боролись...»



Если на фасаде размещается несколько таких «произведений», получается путаница и уже невозможно разобрать, что к чему. Во главу угла следует поставить бережное отношение к архитектурным элементам фасада, окнам, колоннам, пилястрам, карнизам, лепнине – вывеска не должна их перекрывать и пересекать, обязательно хотя бы небольшое, в 10-15 см расстояние от деталей вывески до элементов фасада. При размещении нескольких вывесок рядом друг с другом необходимо соблюдать достаточную дистанцию между ними, чтобы не получилось «сквозного» прочтения. Вывески, располагающиеся по соседству должны отличаться шрифтом и цветом.

В погоне за мнимой красотой в рекламе: информация запутана, фасад изуродован



Все на своих местах. Налицо информативность и бережное отношение к фасаду





# Информационность и эстетика вывесок

Если название предприятия торговли или услуг не отражает сути деятельности, необходимо такую информацию разместить дополнительно. Информация о профиле деятельности подается на русском языке, кратко и ясно. Названия и подача информации на иностранных языках не допускаются, если они не зарегистрированы в таковой форме в качестве предприятия, организации или товарного знака, но в любом случае должны быть расшифрованы на русском языке. Товарные знаки и логотипы, равно как и рекламные персонажи должны служить дополнением к вывеске, не вводя потребителя в заблуждение относительно предоставляемых услуг, поскольку информационная составляющая вывески играет главенствующую роль. Любые дополнительные элементы, призванные украсить вывеску все же не должны доминировать по отношению к информационной части. Это же правило распространяется и на высокохудожественные вывески ручной работы: главное не переусердствовать, дабы не перегрузить вывеску излишним оформлением, не потерять читаемость и суть. Что касается композиции в целом – все элементы вывески необходимо выполнять в едином стиле, оперируя при этом гармоничными цветовыми и шрифтовыми сочетаниями. Вообще говоря, в зоне туристических маршрутов вывески «под старину» выглядят очень гармонично и привлекательно. Не стоит бояться того, что они не такие броские, как вывески современного образца – яркие, с интенсивной подсветкой: окружающая атмосфера старого города как раз располагает потребителя к более спокойному восприятию и соответствующей эстетике.

Правильная расшифровка, но небрежное отношение к элементам фасада



Примеры высокохудожественных вывесок-консоль. К сожалению, образцы из западноевропейских городов



Конечно, такие вывески подходят не ко всем видам услуг и профилю торговли. Наиболее соответствуют такому приему в оформлении всевозможные кафе, рестораны, цветочные и сувенирные магазины, галантерейные лавки, туристические фирмы интерьерные салоны. Особенно удачным решением для такой рекламы служит форма вывески-консоли. Световые рекламные короба, как форма вывески неприемлемы в зоне туристических маршрутов, поскольку перекрывают большие поверхности, искажая форму и нарушая эстетику фасада. Такой прием в наружной рекламе может быть применен лишь в форме небольшого «постскриптума» к основной надписи, лучше, если в виде маленького фигурного короба с краткой надписью. Другой допустимый случай – информационные короба на крупных торговых точках с большим количеством арендаторов, на которых в стандартной форме списка упорядоченно располагается перечень арендаторов. Объемные световые вывески над фасадом здания, равно как и на козырьках должны быть предельно лаконичны. Располагаться они могут лишь на плоских кровлях зданий, плоских козырьках и, в редких случаях, на выступающих над скатной кровлей несущих частях фасада. Объясняются такие требования просто: необходимая для такого типа рекламы несущая конструкция на скатной кровле выставлена на всеобщее обозрение, а это не эстетично, кроме того, велик риск нарушения гидроизоляции кровли.

## Шрифтовые решения

При подборе шрифта для вывески обязательно учитываются следующие качества:

- читаемость всех элементов;
- стилистическое соответствие фасаду, на котором вывеска размещается;
- соответствие профилю товара или услуг и стилю заведения

Чтобы вывеска была читаема не следует пользоваться слишком вычурными шрифтами, простые шрифты могут быть весьма элегантными и не вызовут проблем с восприятием.



Условно можно поделить шрифты с хорошей читаемостью на 4 категории:

- классические шрифты с плавными засечками различной толщины;

**АБВгдежзи АБВгдежзи АБВгдежзи**

- курсивные каллиграфические шрифты;

*АБВгдежзи АБВгдеёжз*

- рубленые шрифты прямого начертания;

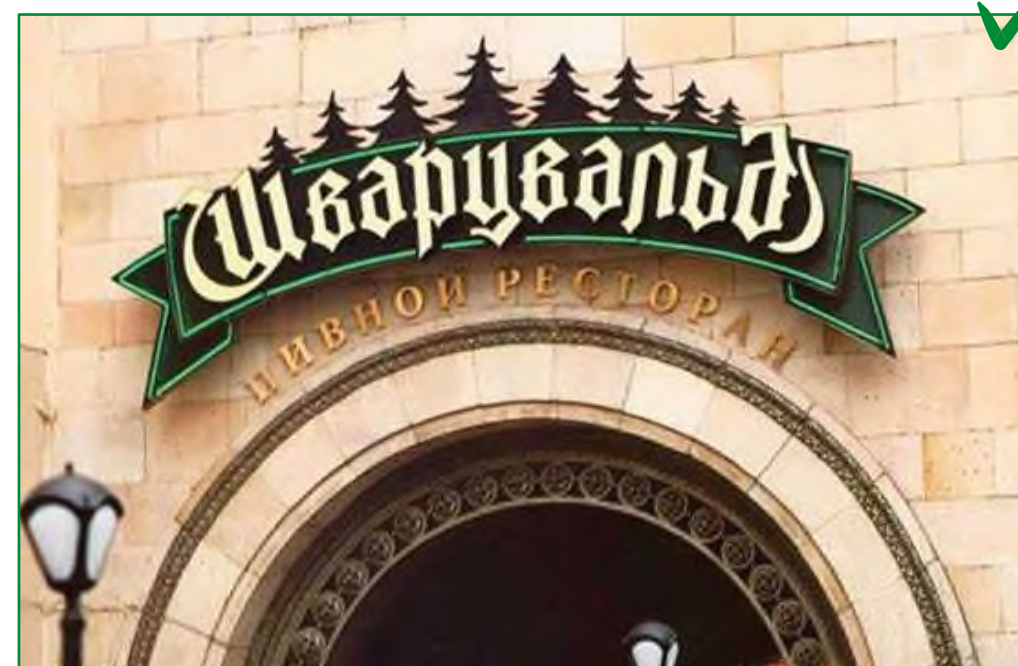
**АБВгдеёжз**

- рубленые курсивные шрифты

***АБВгдеёжз***

Кроме того, допустимо использование дизайнерских шрифтов, если это напрямую связано со стилем торгового заведения.

ресторан русской кухни ✓  
**Трапеза** ✓



Шрифты должны стилистически не противоречить профилю торговли или услуг. Например, каллиграфический шрифт вряд ли подойдет для вывески компьютерного магазина.

Компьютеры ✗ КОМПЬЮТЕРЫ ✓

БУЛОЧНАЯ ✗ Булочная ✓



# Шрифтовые решения

Очень важно при подборе шрифта обращать внимание на сочетаемость со стилем фасада. Шрифт с толстыми засечками прекрасно сочетается с любым типом фасада.

Шрифт с тонкими засечками и каллиграфический шрифт хорошо смотрятся на классическом фасаде с лепниной, деревянном фасаде, на здании в стиле загородного павильона.

Рубленые шрифты лучше подходят для современной застройки, но неплохо выглядят и на исторических фасадах, если вывеска маленькая и неброская.



**АБВгдежзи**   **АБВгдежзи**   **АБВгдежзи**   *АБВгдежзи*   *АБВгдежзи*



**АБВгдежзи**   **АБВгдежзи**   **АБВгдеёжз**   **АБВгдеёжз**

## Цветовые решения

Цвет вывески подбирается по следующим критериям:

- гармоничное сочетание с цветом отделки фасада, элементов декора и конструктивных деталей;
- умеренность цветовой гаммы, недопустимость применения флуоресцентных и прочих «кричащих» цветов;
- читаемость вывески при дневном и вечернем освещении;
- смысловая составляющая цветового решения

Существует набор «универсальных» цветов, при использовании которых практически любая вывеска на любом фасаде будет выглядеть гармонично и солидно. Это – черный и серый, глубокий красный, белый, а также металлик-золото, металлик-бронза, металлик-серебристый, латунь.

При всем многообразии доступных для применения цветов не следует забывать о том, какое воздействие оказывает тот или другой цвет на восприятие потенциального потребителя. Слишком яркие, «кричащие» цвета бросаются в глаза, но часто раздражают своей «назойливостью». Кроме того, недопустимо применение таких цветов наряду с флуоресцентными материалами в исторической части города, поскольку это грубо нарушает эстетику и снижает привлекательность в плане туризма, как следствие – уменьшается число потенциальных покупателей и потребителей услуг. Сбалансированное цветовое решение, напротив, у большинства людей создает благоприятное впечатление доверия и располагает к совершению покупки. Существенное значение имеет такой показатель, как «масса цвета», то есть массивная вывеска темного или очень яркого цвета будет выглядеть некрасиво – лучше применить светлые цвета. Существует правило, по которому только фирменный

цвет зарегистрированных торговых марок и логотипов должен применяться без искажения во всех видах рекламы. Во всех остальных случаях приоритетным считается то цветовое решение, которое наилучшим образом сочетается с местом размещения вывески.

В случае, если вывеска выполняется на фоновой подложке, являющейся частью композиционного решения вывески, необходимо подобрать такое сочетание цвета фона и цвета букв, которое обеспечит хорошую читаемость вывески в целом. Не следует использовать слишком много цветов одновременно – это не только ухудшает эстетику, но и вызывает проблемы с восприятием. Вполне достаточно 2-3 цветов. Исключение составляют высокохудожественные вывески ручной работы, выполненные с применением росписи,ковки, резьбы и тому подобное. Также допустимо размещение многоцветных логотипов, эмблем и рекламных персонажей при условии, что таковые зарегистрированы в соответствующем цветовом решении в качестве товарного знака. Такие исключения, однако, должны пропорционально уступать основной надписи.

Необходимо учитывать, что от цвета вывески напрямую зависит выбор способа подсветки: так, вывеска темных и металлических цветов лучше работает с обратной подсветкой на фасад (контражур), а светлая и яркая вывеска, соответственно, лучше выглядит с прямым свечением. Вывеска обязательно должна быть читаема при любых погодных условиях, днем и вечером.

У каждого цветового решения есть своя смысловая подоплека. Это немаловажное замечание, поскольку даже правильное в плане сочетаемости цветов решение может вызвать недоумение. Так, вывеска «Булочная» синего цвета или вывеска «Автозапчасти» розового цвета будут выглядеть курьезно.



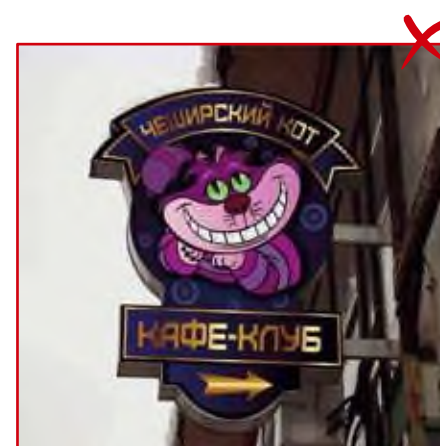
Неправильное сочетание желтых букв и подсветки



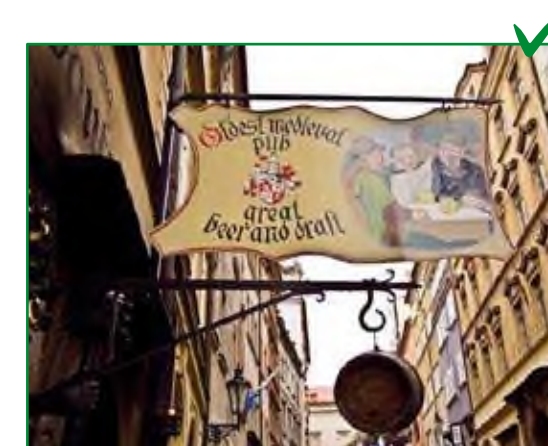
Правильная подсветка.  
Универсальный спокойный черный цвет



Плохое сочетание цветов.  
Слишком большая «масса» синего.



Цвета скорее для частного детского садика



Вывеску ручной работы всегда хочется разглядывать



## Цветовые решения

Рассмотрим несколько примеров сочетания цвета вывески и цвета фасада. Для удобства применим палитру самоклеящейся пленки ORACAL – наиболее распространенного материала для создания вывесок. Сразу отметим цвета, применение которых в исторической части города крайне нежелательно.

Номер	Наименование цвета	Цвет	Номер	Наименование цвета	Цвет
000	прозрачный		051	гианцианово-голубой	
010	белый		098	гианциановый	
020	золотисто-желтый		052	лазурный	
019	ярко-желтый		084	небесный	
021	желтый		053	светло-голубой	X
022	светло-желтый		056	ледяной голубой	X
025	серно-желтый	X	066	бирюзово-синий	
026	пурпурно-красный		054	бирюзовый	
312	бургунди		055	цвет мяты	X
030	темно-красный		060	темно-зеленый	
031	красный		613	зеленый лесной	
032	светло-красный		061	зеленый	
047	красно-оранжевый		068	зеленая трава	
034	оранжевый		062	светло-зеленый	
036	светло-оранжевый		064	желто-зеленый	X
035	пастельно-оранжевый	X	063	липово-зеленый	
404	пурпурный		070	черный	
040	фиолетовый		073	темно-серый	
043	лавандовый		071	серый	
042	сиреневый		076	асфальтовый	
041	малиновый		074	средне-серый	
045	светло-розовый	X	072	светло-серый	
562	глубокое синее море		080	коричневый	
518	стальной синий		083	ореховый	
050	темно-синий		081	светло-коричневый	
065	кобальтовый синий		082	бежевый	
049	королевский синий		023	кремовый	
086	ярко-синий	X	090	серебристо-серый	
067	синий		091	золотистый	
057	сине-голубой		092	медный	

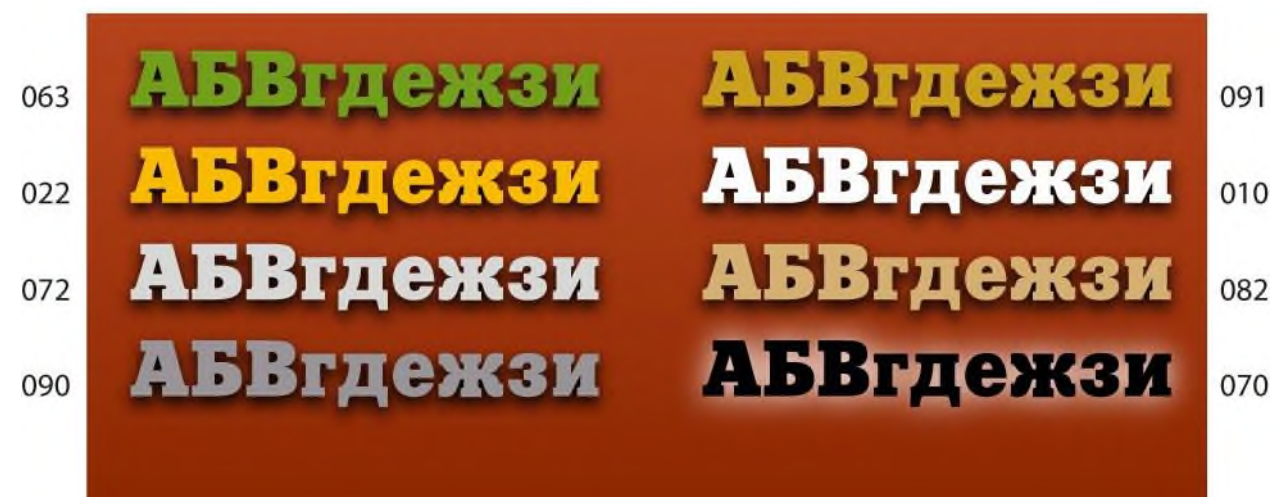
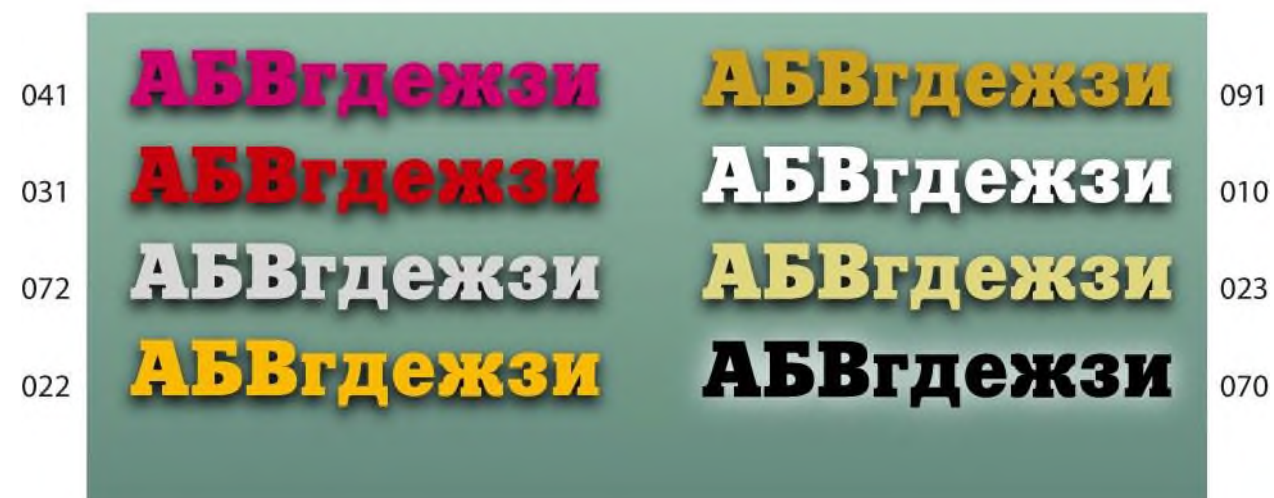
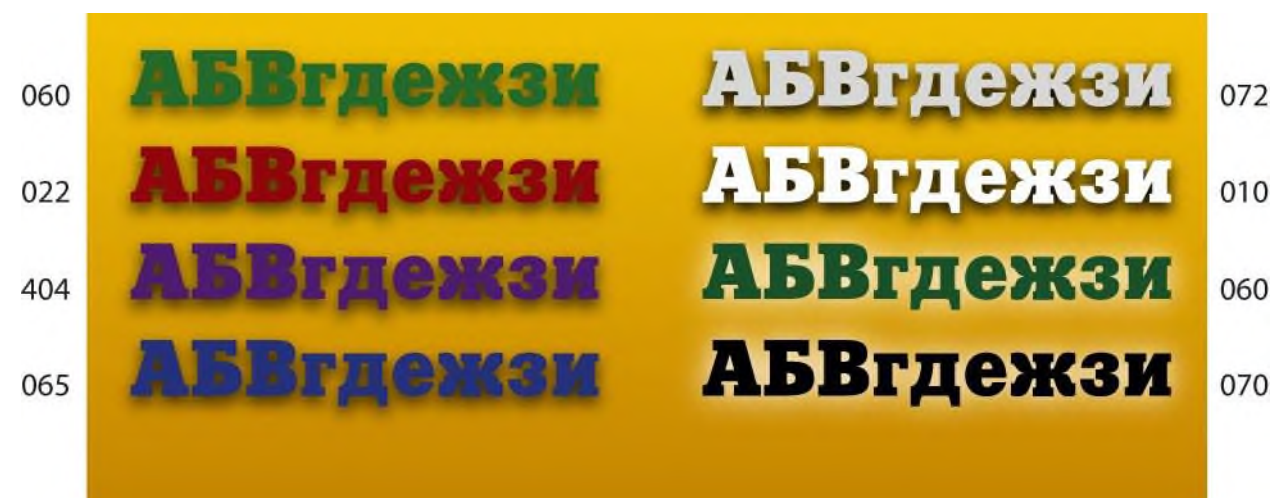
Наиболее часто встречающиеся цвета фасадов в исторической части г. Тихвин и подходящие цветовые решения для вывесок с прямым свечением и в контражуре.





## Цветовые решения

Наиболее часто встречающиеся цвета фасадов в исторической части г. Тихвин и подходящие цветовые решения для вывесок с прямым свечением и в контражуре.





## Объемные фасадные вывески. Настенные вывески с внутренней подсветкой на дистанционных держателях.

Это ОСНОВНЫЕ ВЫВЕСКИ, содержащие главную информацию. Сюда же относятся дополнительные визуальные элементы, например, логотипы или рекламные персонажи.

Объемная световая вывеска из светящихся элементов (букв) на дистанционных держателях. Может быть выполнена как в виде отдельных элементов, так и в виде цельной фигурной надписи за счет создания обводки сложных рукописных или декоративных шрифтов. Обычно изготавливается из пластика или металла со светодиодной подсветкой (на просвет или направленной на фасад, либо комбинированная).

Вывеска из отдельных элементов



Вывеска с единой обводкой



Рекламный персонаж



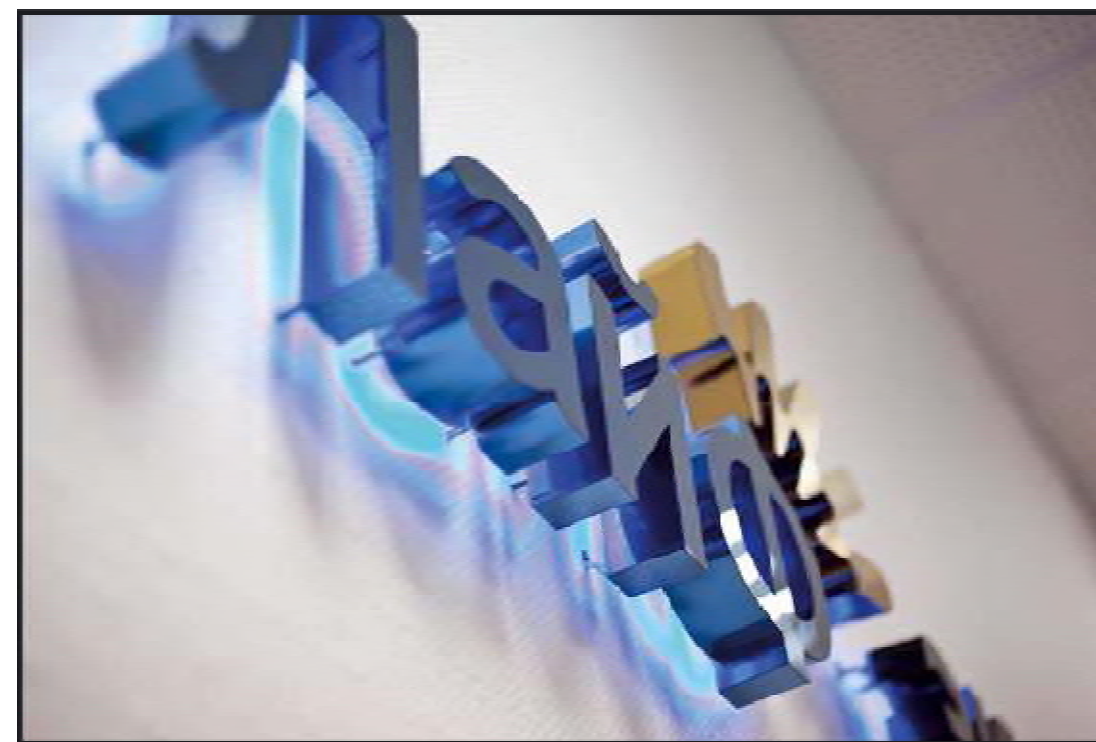
Вывеска комбинированная



Логотип

Р-Ф-1

## Вывеска с подсветкой в сторону фасада (обратная подсветка)



## Вывеска с лицевой подсветкой







## Объемные фасадные вывески. Несветовые настенные вывески с подсветкой фасадными светильниками

Это ОСНОВНЫЕ ВЫВЕСКИ, содержащие главную информацию. Упрощенный и относительно недорогой вариант вывесок.

Объемная несветовая вывеска может быть выполнена как в виде отдельных элементов с креплением непосредственно к фасаду, так и в виде композиции объемных элементов на фигурной подложке. Последний вариант особенно актуален, если отделка фасада не позволяет надежно закрепить множество отдельных элементов (старая штукатурка, ветхая вагонка). Возможно комбинирование обоих приемов. **ВНЕШНЯЯ ПОДСВЕТКА ОБЯЗАТЕЛЬНА.**

Вывеска из отдельных элементов



Вывеска на фигурной подложке



Вывеска комбинированная



**Р-Ф-2**

Вывеска на фигурной подложке



Вывеска из отдельных элементов





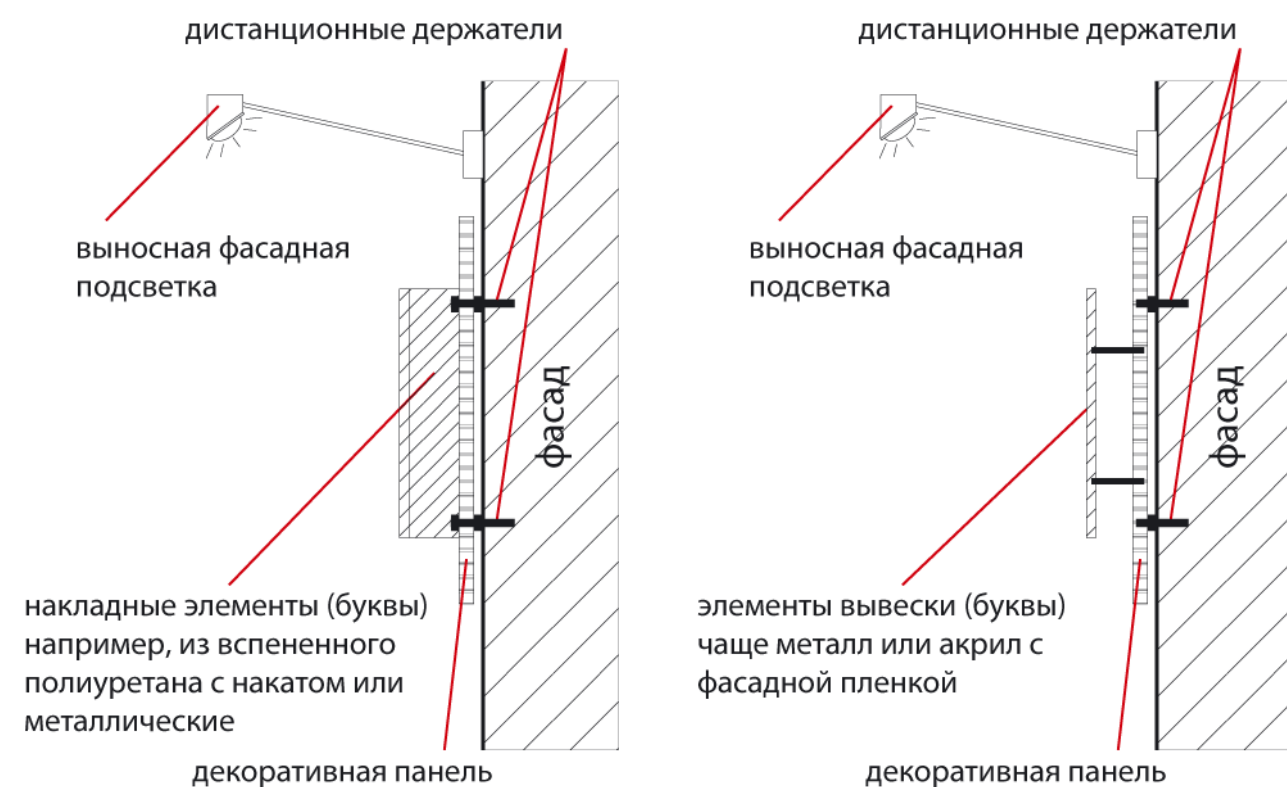
## Объемные фасадные вывески.

### Настенные вывески с внешней подсветкой на декоративной панели и в виде отдельных элементов

Отдельные элементы вывески (буквы, символы) могут иметь каждый собственные дистанционные держатели непосредственно в стену, либо такие элементы закрепляются на общей декоративной панели, являющейся ЭЛЕМЕНТОМ ДИЗАЙНА ВЫВЕСКИ и соответственно оформленной. Вся конструкция размещается с помощью крепежей на стене.

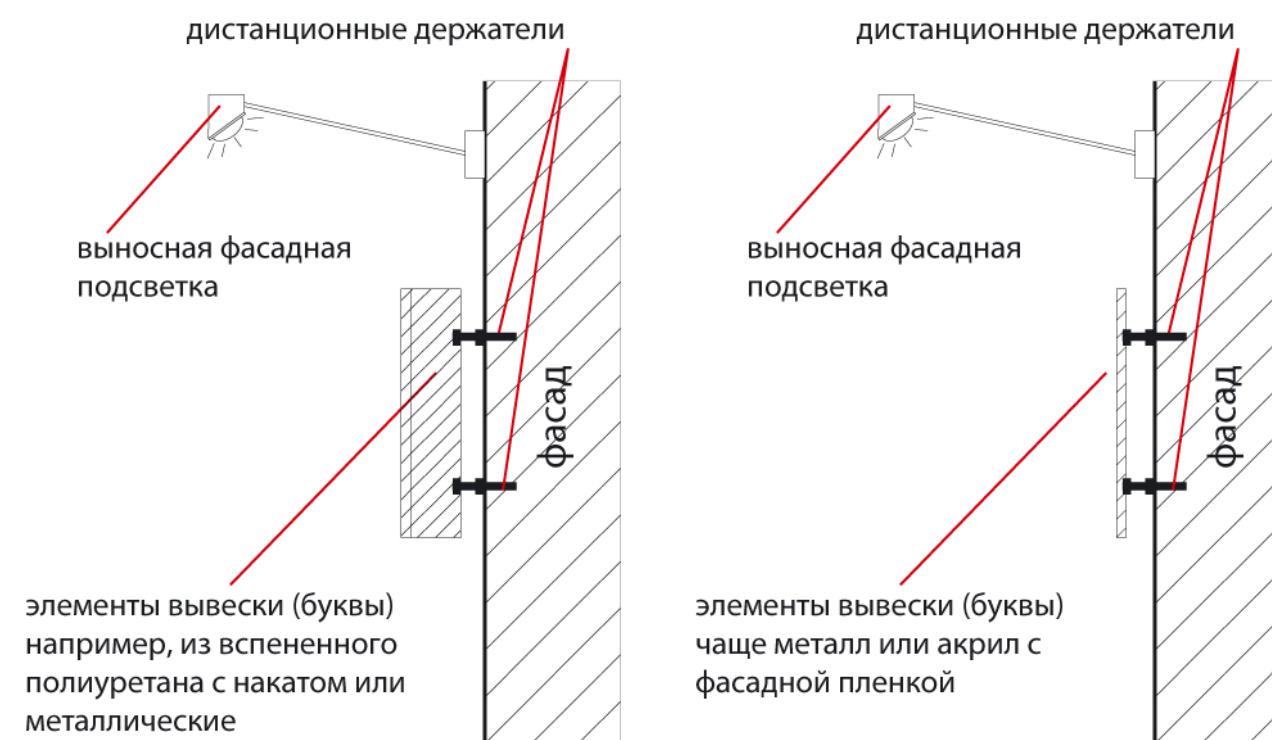
Вывеску не рекомендуется устанавливать вплотную к стене, т. к. в этом случае на фасаде появляются подтеки.

#### Вывеска на декоративной панели



**Р-Ф-2**

#### Вывески из отдельных элементов



## Объемные фасадные вывески.

Настенные вывески с внутренней и внешней-подсветкой на дистанционных держателях.

Р-Ф-1

Р-Ф-2

### Зоны размещения

Для наиболее удачного размещения вывески на фасаде вводится понятие ЗОНЫ ВЫВЕСКИ (синее поле) и ИНФОРМАЦИОННОЙ ЗОНЫ (зеленое поле). ЗОНА ВЫВЕСКИ указывает пространство фасада, пригодное для размещения вывески, за границы которой не должны выходить никакие элементы вывески.

ИНФОРМАЦИОННАЯ ЗОНА обозначает ту часть ЗОНЫ ВЫВЕСКИ, в которую должна вписаться шрифтовая часть вывески без учета заглавных букв, надстрочных и подстрочных буквенных окончаний, рекламных персонажей и вспомогательных элементов.

Зеленое поле примерно в 1,6 раза меньше синего поля по высоте - это наиболее правильная с точки зрения восприятия пропорция «читаемой» и «декоративной» частей вывески.

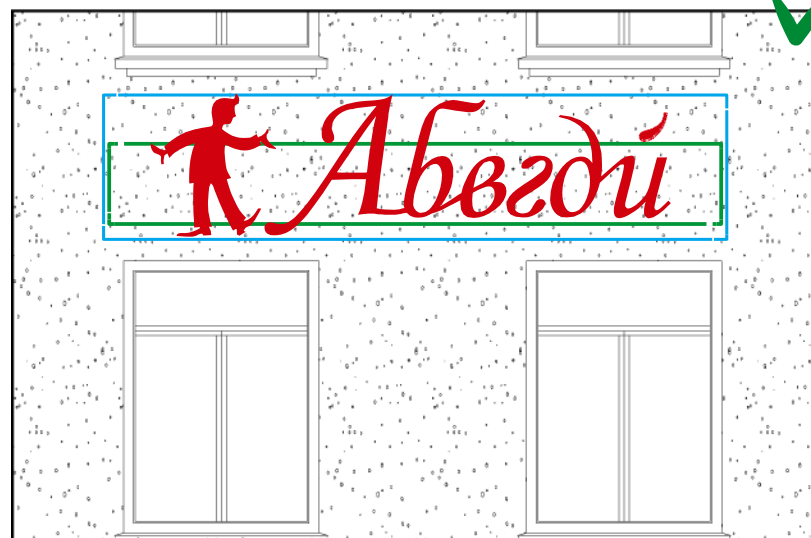
Зеленое поле может быть смещено внутри синего по вертикали в зависимости от особенностей композиции. Зоны будут размещены на фасадной карте.

Примеры размещения вывески в зонах для рекламы:

правильно



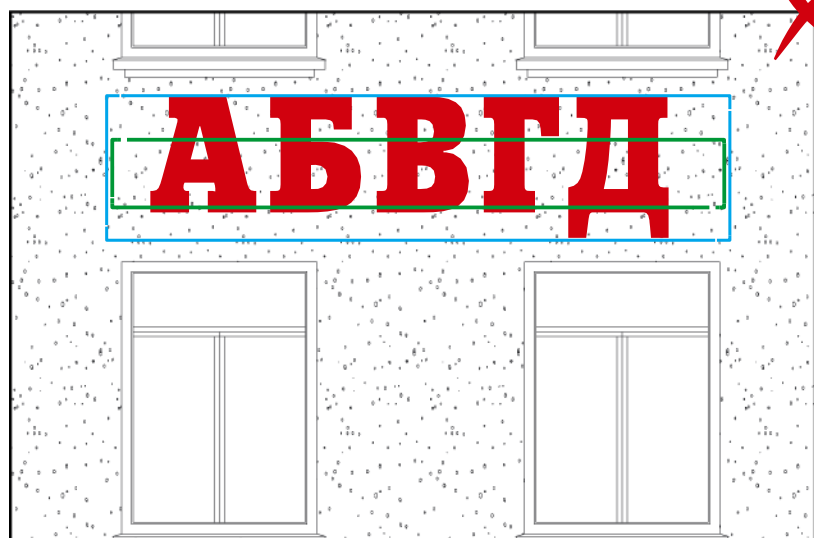
правильно



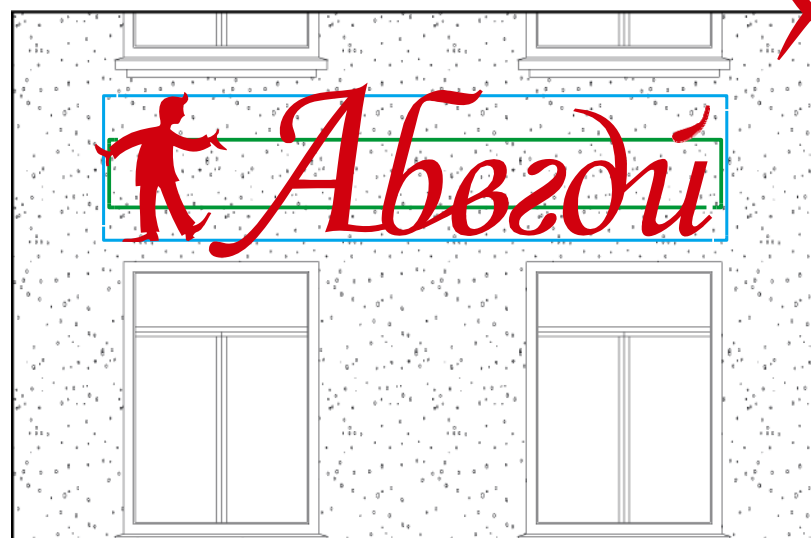
правильно



неправильно: буквы выходят за границы информационной зоны



неправильно: буквы выходят за границы зоны вывески



неправильно: персонаж выходит за границы зоны вывески





## Объемные фасадные вывески.

Настенные вывески с внутренней и внешней-подсветкой на дистанционных держателях.

Особенности размещения по типам фасадов.

Историческое здание с большим количеством фасадного декора в 2 и более этажей.

Р-Ф-1

Р-Ф-2

1. Необходимо строго соблюдать правило: элементы декора фасада - пилястры, наличники, угловой руст, карнизы, фризы и т.д. - не должны закрываться рекламой.

2. Предпочтительнее вывески с обратной подсветкой в сторону фасада

3. Нежелательно размещение рекламных персонажей и декоративных элементов: наиболее подходят шрифтовые вывески.

Пометки по типу вывесок носят рекомендательный характер.



Рекомендуемые типы шрифтов:

**АБВгдеёжз**

печатный полужирный с засечками

## Объемные фасадные вывески.

Настенные вывески с внутренней и внешней-подсветкой на дистанционных держателях.

Особенности размещения по типам фасадов.

Неисторическое кирпичное здание с эркерами и фронтоном в 2 и более этажей.

1. Умеренное размещение рекламных персонажей и декоративных элементов: наиболее подходят шрифтовые вывески.

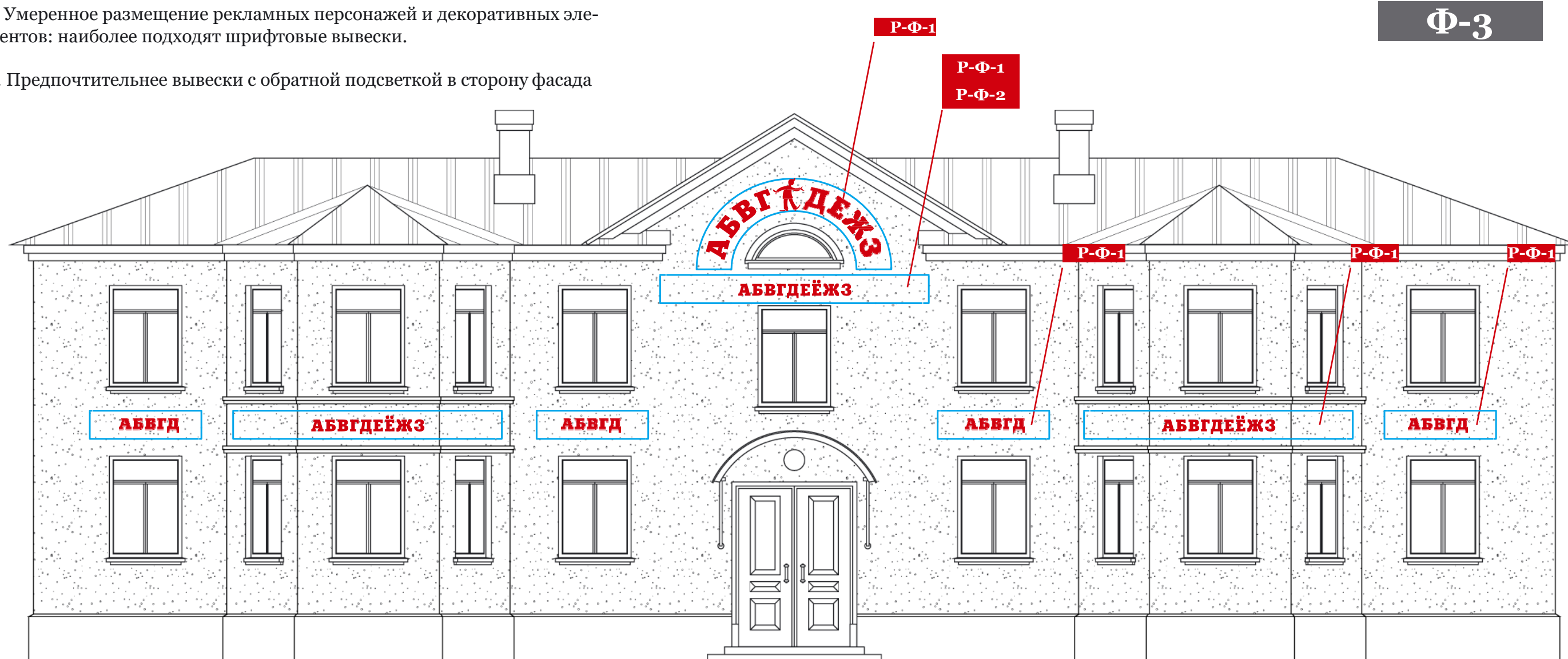
2. Предпочтительнее вывески с обратной подсветкой в сторону фасада

Р-Ф-1

Р-Ф-2

Пометки по типу вывесок носят рекомендательный характер.

Ф-3



Рекомендуемые типы шрифтов:

**АБВгдеёжз**

печатный полужирный с засечками

*АБВгдеёжз*

каллиграфический



## Объемные фасадные вывески.

Настенные вывески с внутренней и внешней-подсветкой на дистанционных держателях.

Особенности размещения по типам фасадов.

Неисторические старые кирпичные здания без декора или с малым количеством декора в 2 и более этажей.

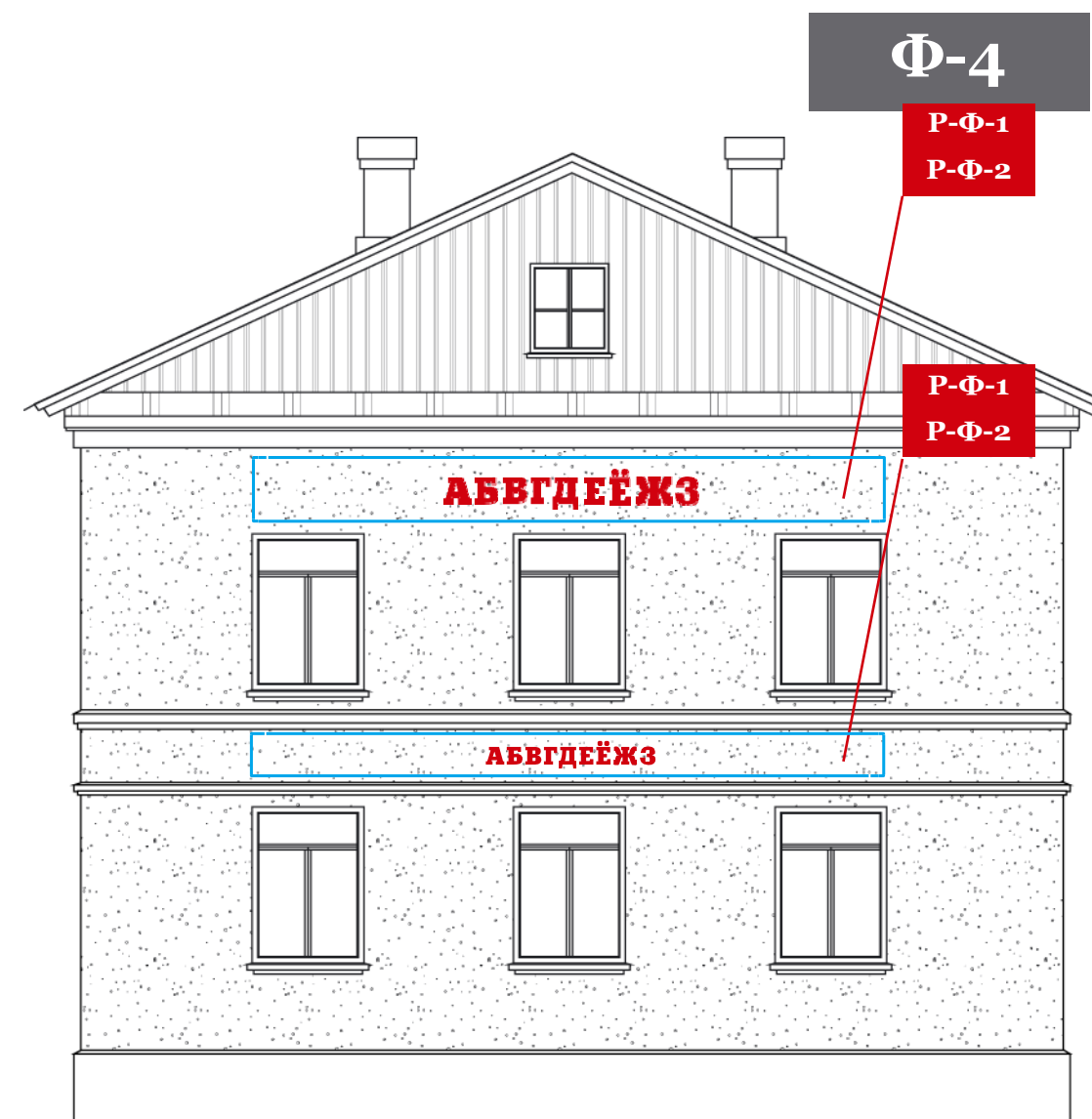
1. Умеренное размещение рекламных персонажей и декоративных элементов: наиболее подходят шрифтовые вывески.



**P-Ф-1**

**P-Ф-2**

Пометки по типу вывесок носят рекомендательный характер.



Рекомендуемые типы шрифтов:

**АБВГдеёжз**

печатный полужирный с засечками

*АБВГдеёжз*

каллиграфический

**АБВГдеёжз**

печатный полужирный письменный

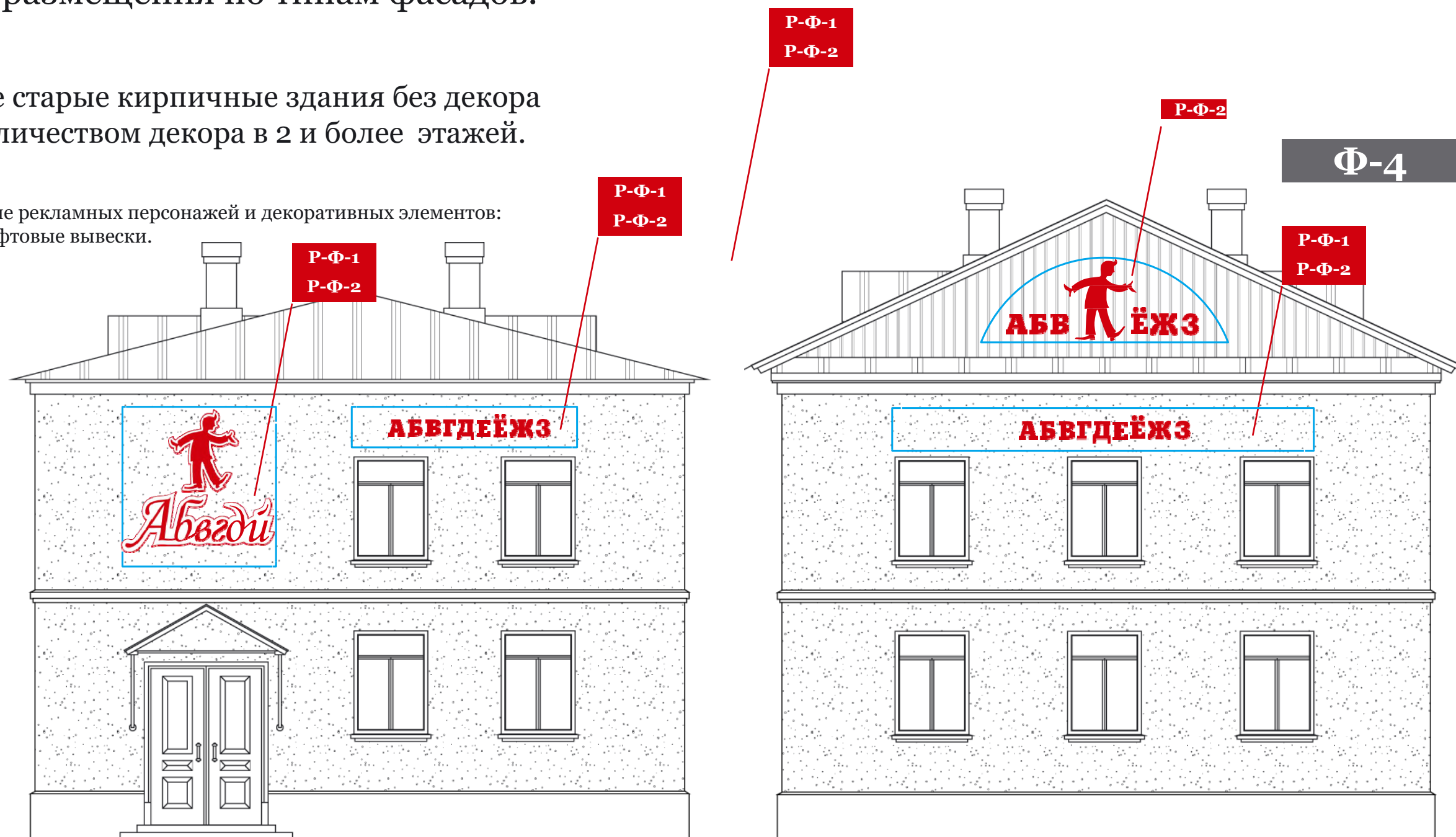
## Объемные фасадные вывески.

Настенные вывески с внутренней и внешней-подсветкой на дистанционных держателях.

Особенности размещения по типам фасадов.

Неисторические старые кирпичные здания без декора или с малым количеством декора в 2 и более этажей.

1. Умеренное размещение рекламных персонажей и декоративных элементов: наиболее подходят шрифтовые вывески.



P-Ф-1

P-Ф-2

Пометки по типу вывесок носят рекомендательный характер.

Рекомендуемые типы шрифтов:

**АБВгдеёжз**

печатный полужирный с засечками

*АБВгдеёжз*

каллиграфический

**АБВгдеёжз**

печатный полужирный письменный



## Объемные фасадные вывески.

Настенные вывески с внутренней и внешней-подсветкой на дистанционных держателях.

Особенности размещения по типам фасадов.

**Р-Ф-1**

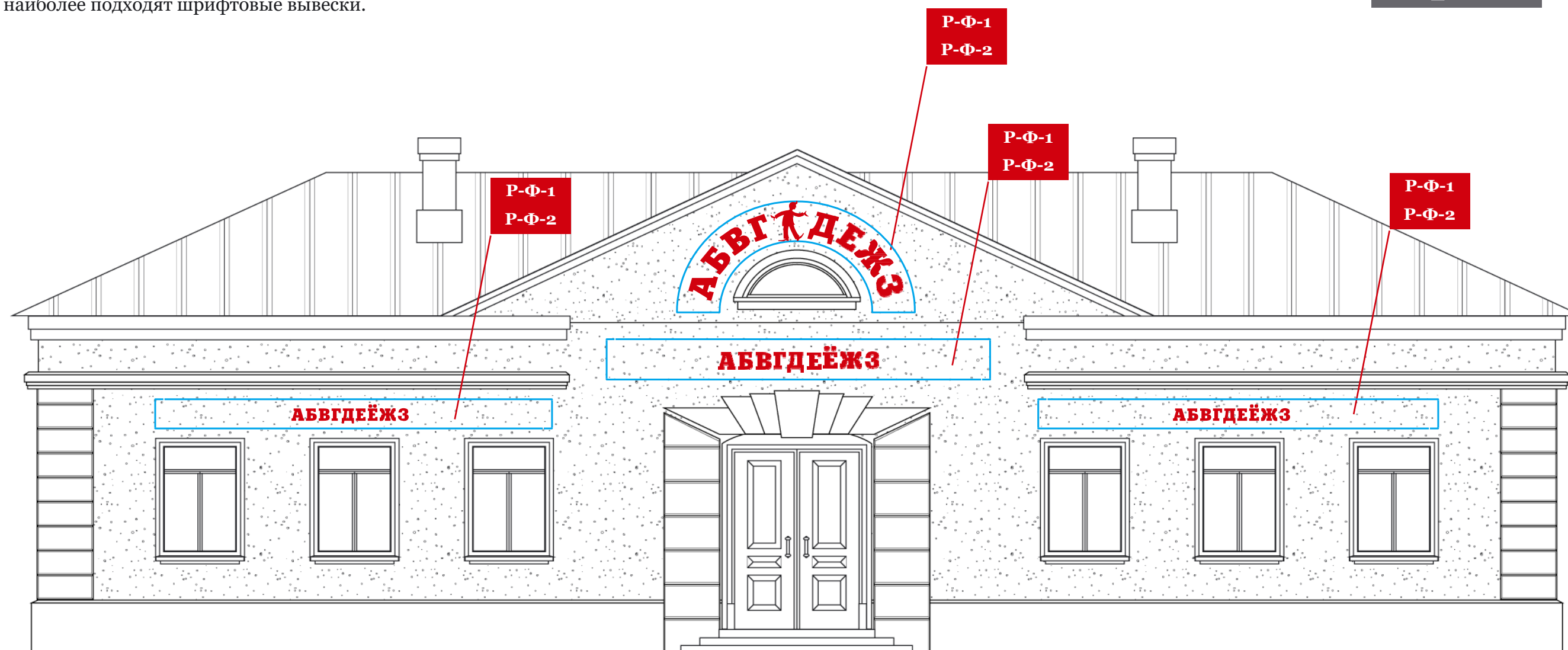
**Р-Ф-2**

Пометки по типу вывесок носят рекомендательный характер.

Историческое одноэтажное кирпичное здание с фронтоном и частичным декором

1. Умеренное размещение рекламных персонажей и декоративных элементов: наиболее подходят шрифтовые вывески.

**Ф-2**



Рекомендуемые типы шрифтов:

**АБВгдеёжз**

печатный полужирный с засечками

*АБВгдеёжз*

каллиграфический

## Объемные фасадные вывески.

Настенные вывески с внутренней и внешней-подсветкой на дистанционных держателях.

Особенности размещения по типам фасадов.

Деревянные старые дома с малым количеством декора или без такового в 1-2 этажа.

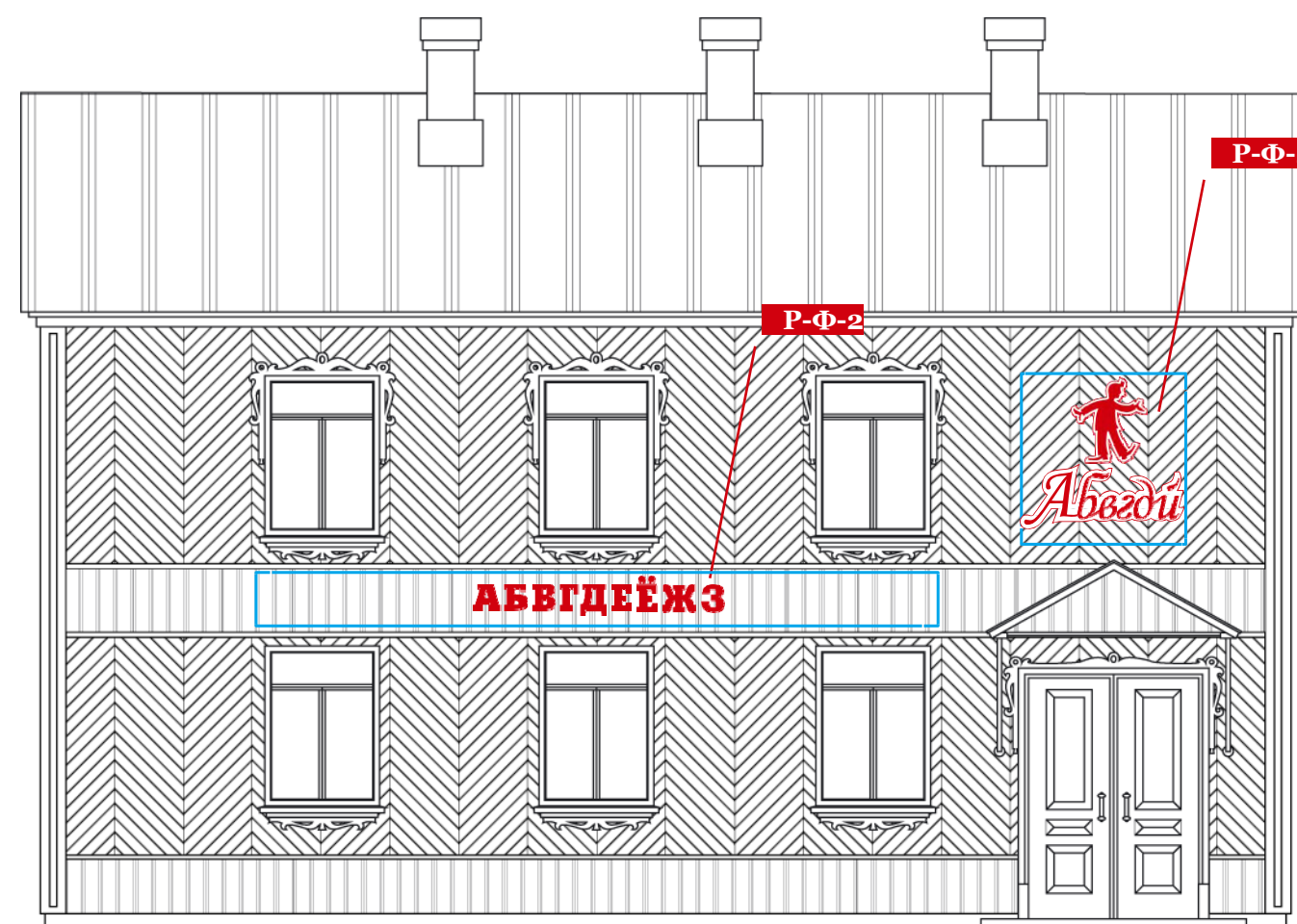
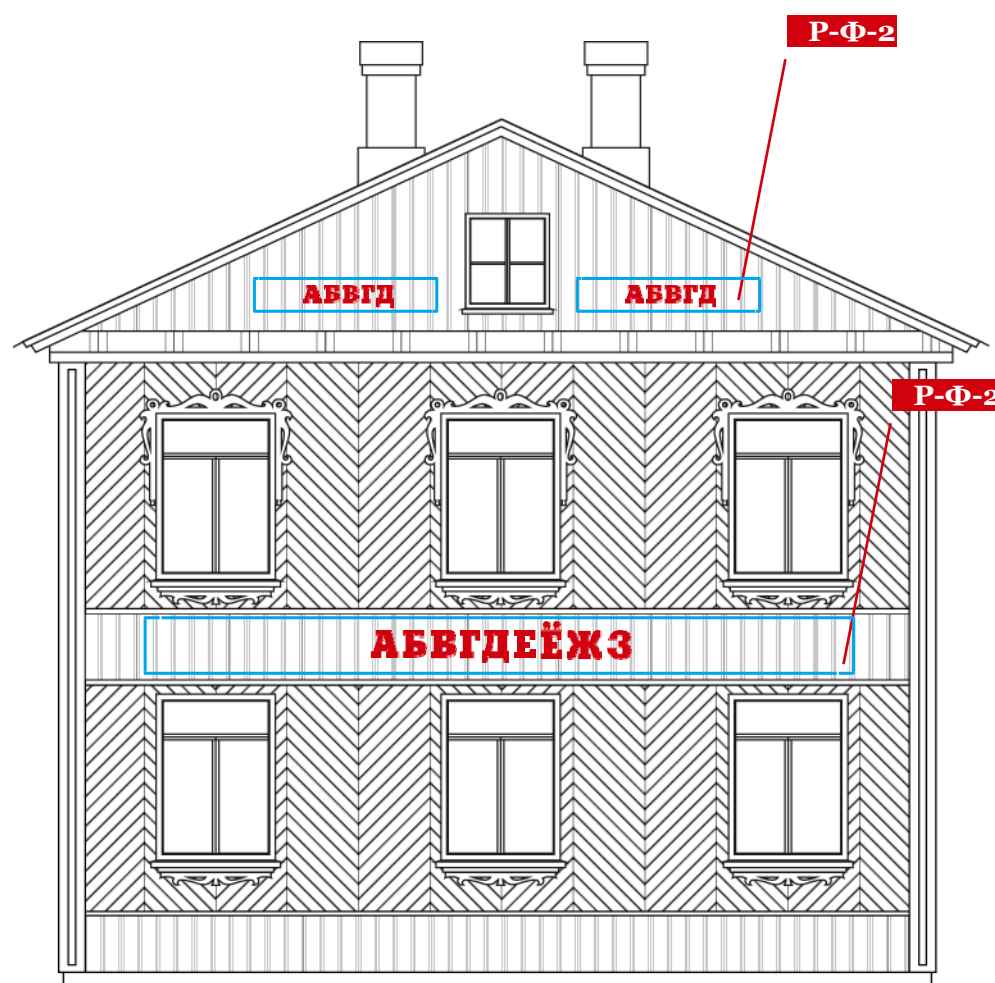
1. Умеренное размещение рекламных персонажей и декоративных элементов: наиболее подходят шрифтовые вывески.
2. Не рекомендуются вывески с обратным светом на фасад
3. Предпочтительнее размещение вывески на раме или плоской подложке в цвет фасада

**Р-Ф-1**

**Р-Ф-2**

Пометки по типу вывесок носят рекомендательный характер.

**Ф-5**



Рекомендуемые типы шрифтов:

**АБВгдеёжз**

печатный полужирный с засечками

*АБВгдеёжз*

каллиграфический

**АБВгдеёжз**

печатный полужирный письменный



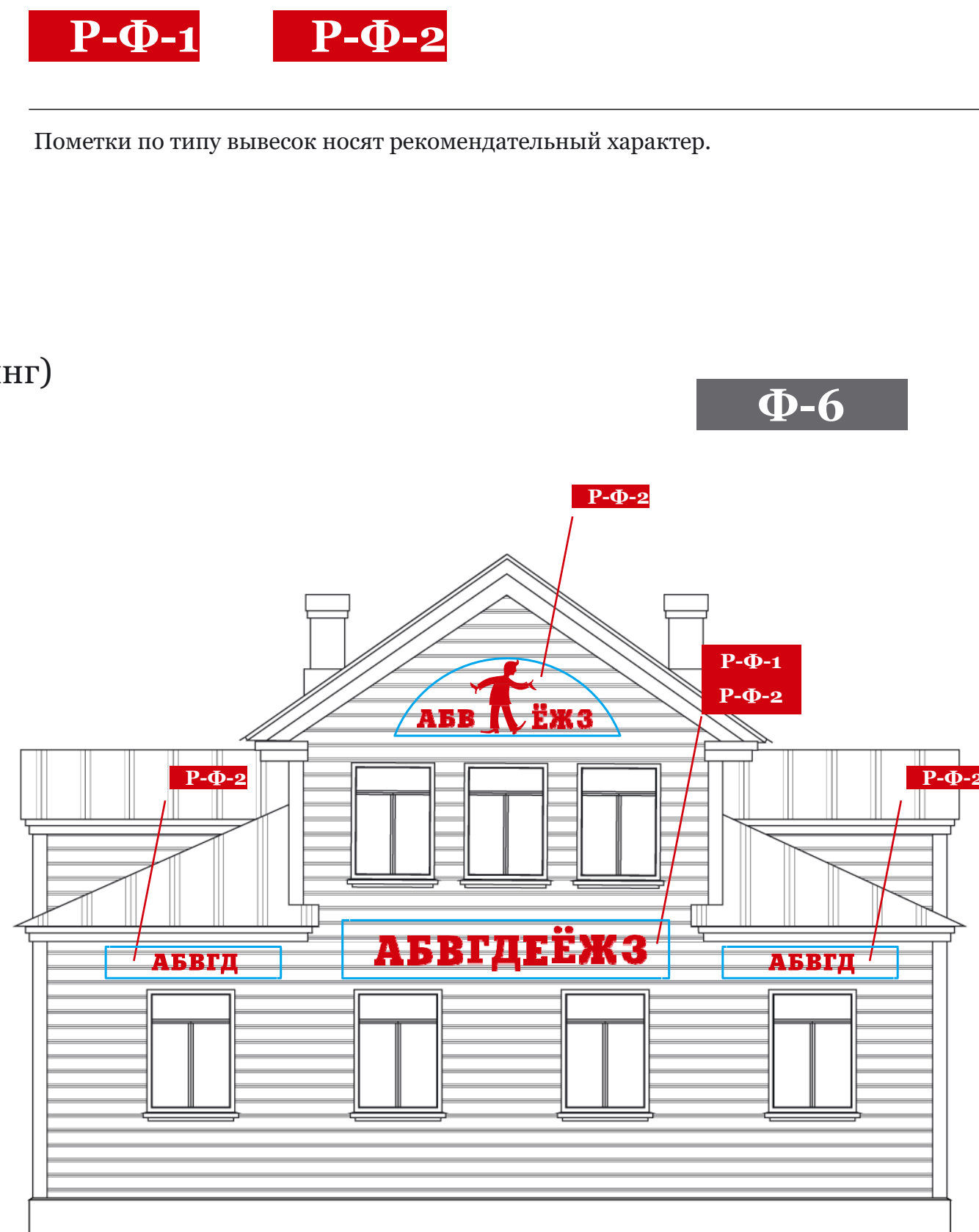
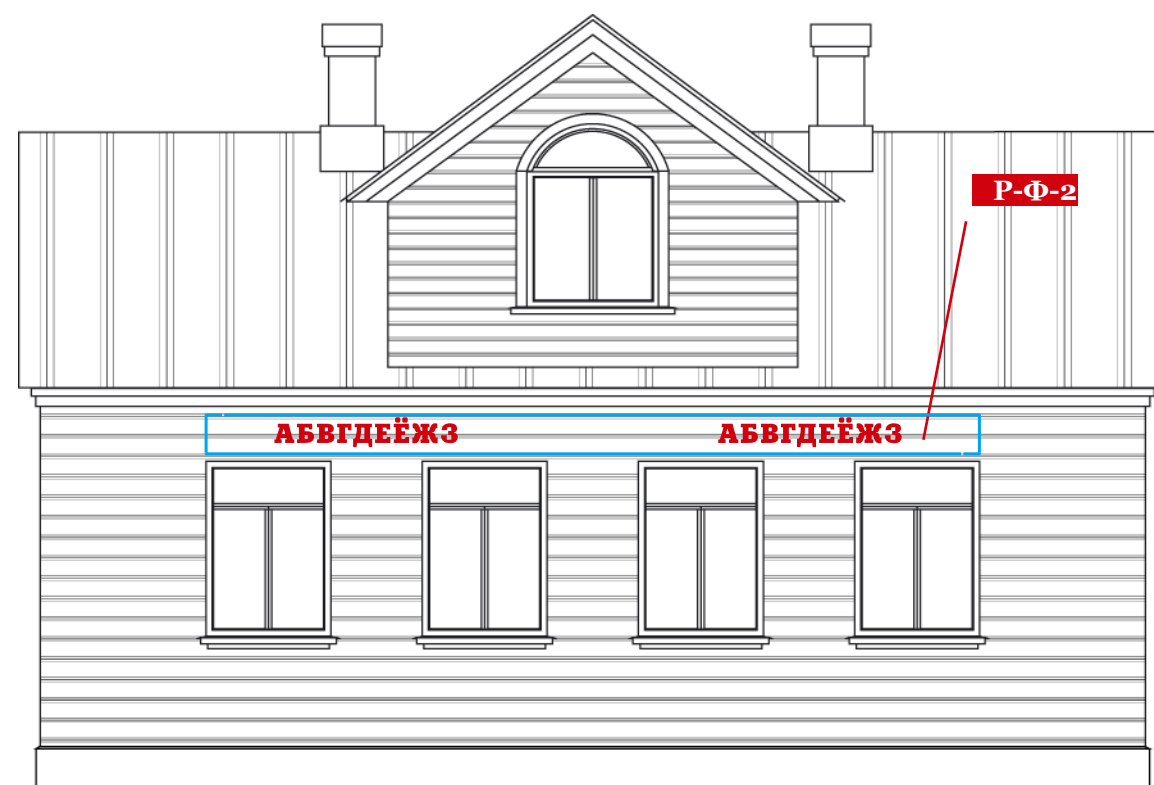
## Объемные фасадные вывески.

Настенные вывески с внутренней и внешней-подсветкой на дистанционных держателях.

Особенности размещения по типам фасадов.

Деревянные 1-2 этажные дома со свежей облицовкой легкими рифлеными материалами (сайдинг)

1. Не рекомендуются вывески с обратным светом на фасад
2. Предпочтительнее размещение вывески на раме или плоской подложке в цвет фасада



Рекомендуемые типы шрифтов:

**АБВгдеёжз**

печатный полужирный с засечками

*АБВгдеёжз*

каллиграфический

**АБВгдеёжз**

печатный полужирный письменный

## Объемные фасадные вывески.

Настенные вывески с внутренней и внешней-подсветкой на дистанционных держателях.

Особенности размещения по типам фасадов.

**Р-Ф-1**

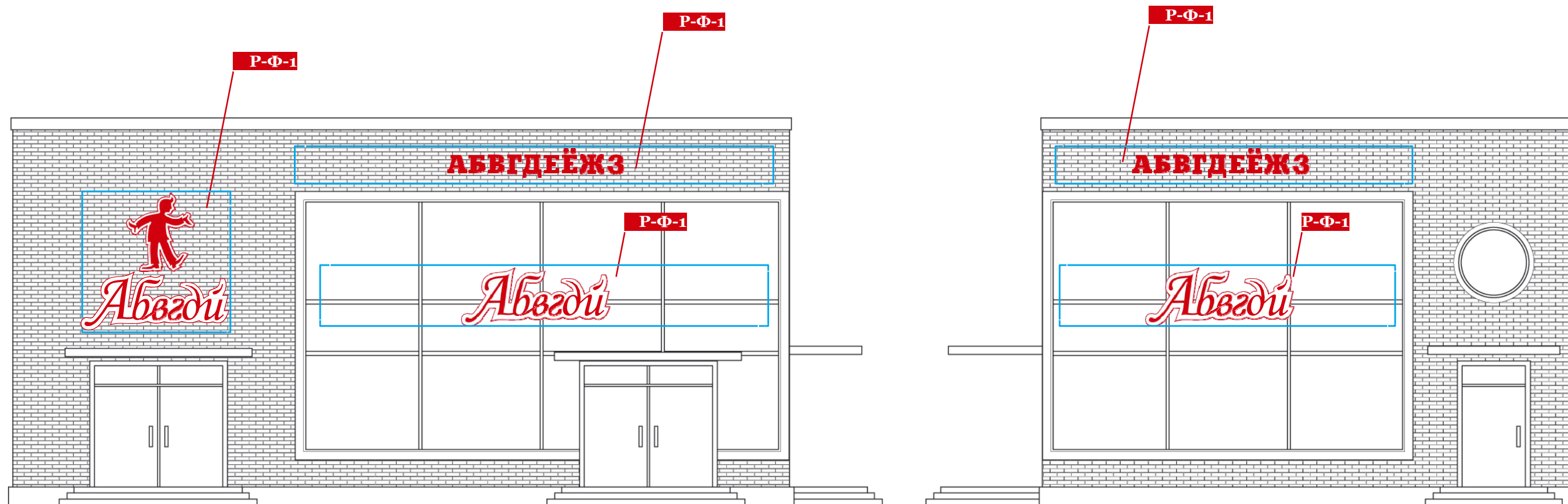
**Р-Ф-2**

Пометки по типу вывесок носят рекомендательный характер.

Профильное каменное/кирпичное торговое неисторическое здание 20в. в 2 и более этажей с панорамным остеклением с отделкой фасада либо без таковой

1. Предпочтительнее более декорированные вывески ввиду скудности фасада
2. Допускается размещение вывесок на рамах остекления при условии соблюдения безопасности и надежности крепежа.
3. Вывески с обратным светом не желательны.

**Ф-7**



Рекомендуемые типы шрифтов:

**АБВГдеёжз**

печатный полужирный рубленый

**АБВгдеёжз**

печатный полужирный письменный

**АБВгдеёжз**

каллиграфический



## Объемные фасадные вывески.

Настенные вывески с внутренней и внешней-подсветкой на дистанционных держателях.

Особенности размещения по типам фасадов.

Непрофильное каменное/кирпичное неисторическое здание 20в. в 2 и более этажей с отделкой фасада либо без таковой

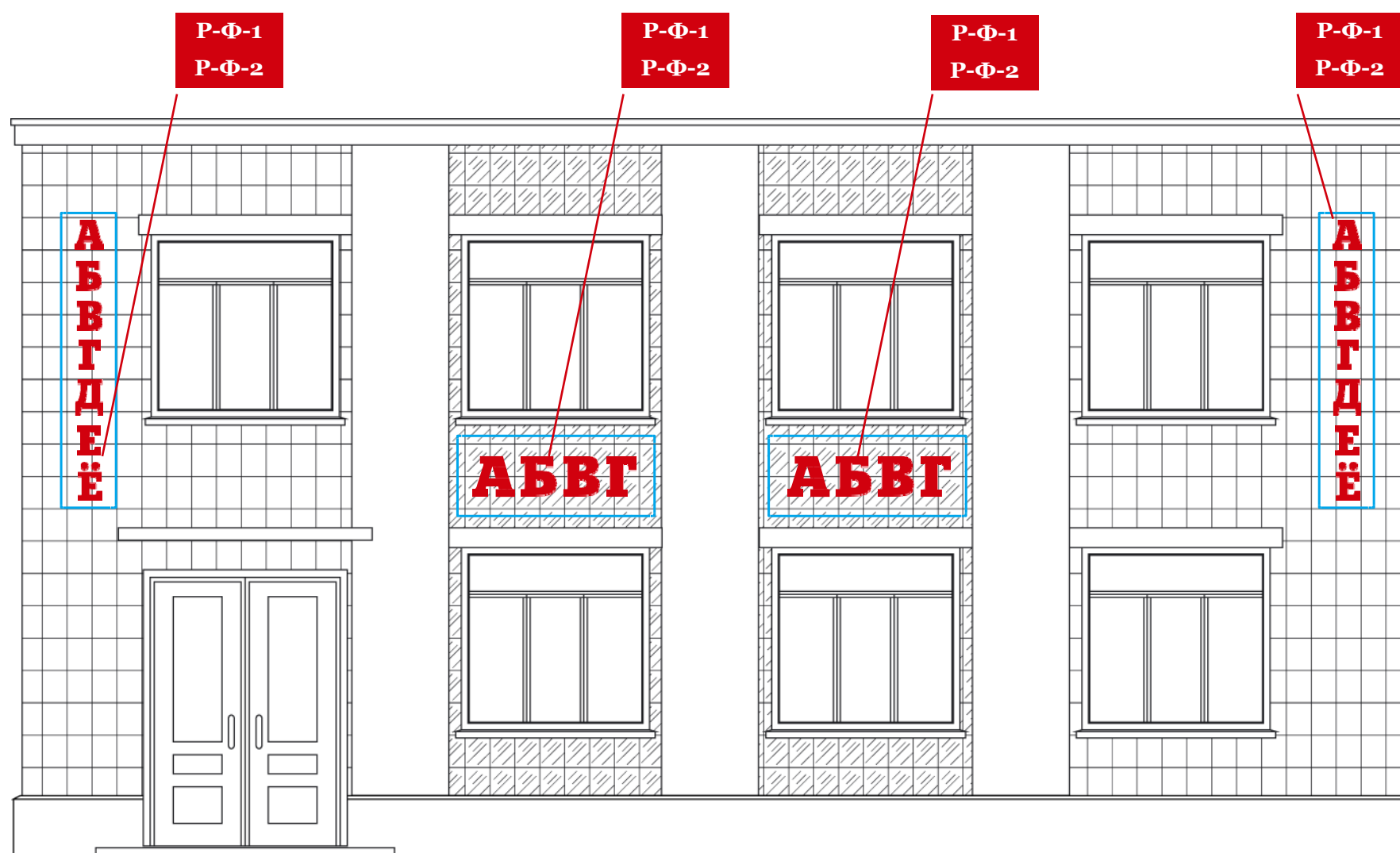
1. Предпочтительнее более декорированные вывески ввиду скудности фасада
2. Вывески с обратным светом не желательны.

**Р-Ф-1**

**Р-Ф-2**

Пометки по типу вывесок носят рекомендательный характер.

**Ф-8**



Рекомендуемые типы шрифтов:

**АБВГдеёжз**

печатный полужирный рубленый

*АБВГдеёжз*

печатный полужирный письменный

*АБВГдеёжз*

каллиграфический

## Объемные фасадные вывески.

Настенные вывески с внутренней и внешней-подсветкой на дистанционных держателях.

Особенности размещения по типам фасадов.

Р-Ф-1

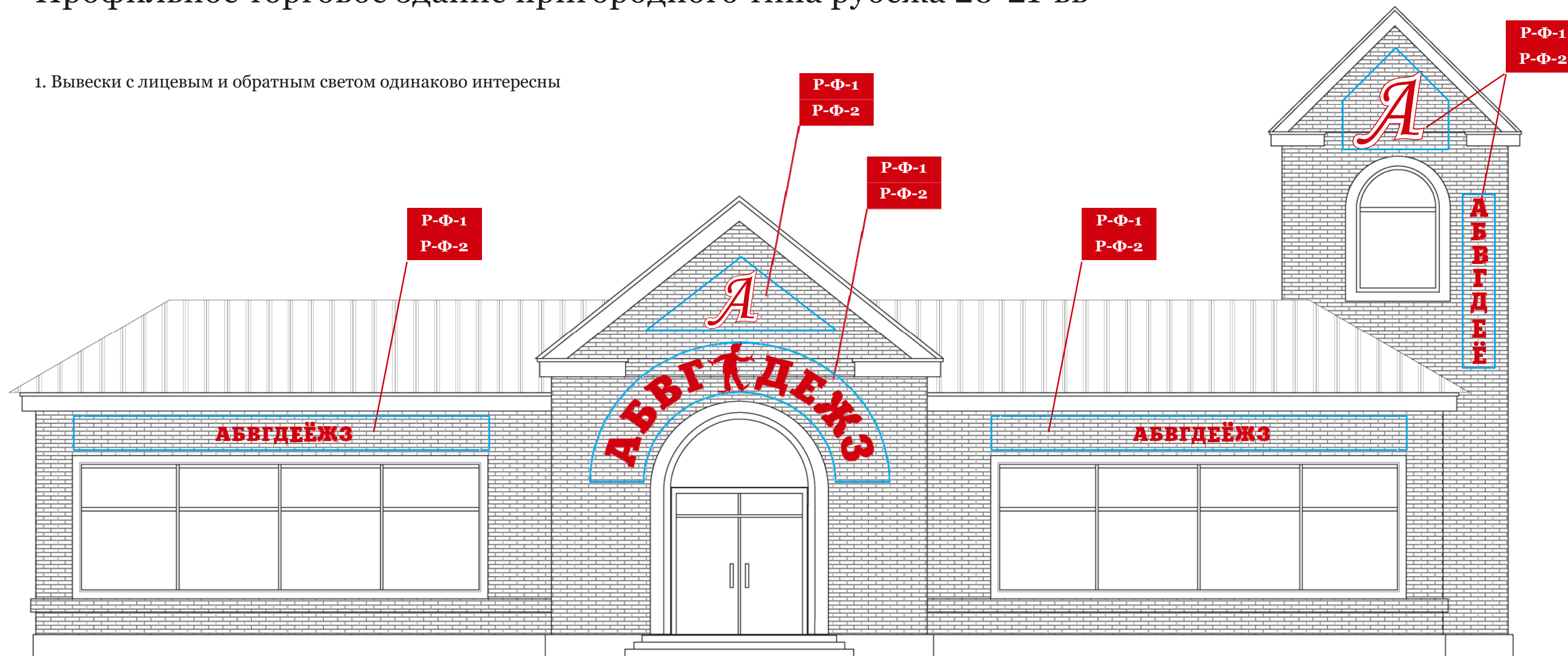
Р-Ф-2

Пометки по типу вывесок носят рекомендательный характер.

Ф-9

## Профильное торговое здание пригородного типа рубежа 20-21 вв

1. Вывески с лицевым и обратным светом одинаково интересны



Рекомендуемые типы шрифтов:

**АБВгдеёжз**

печатный полужирный с засечками

*АБВгдеёжз*

каллиграфический

**АБВгдеёжз**

печатный полужирный письменный

**АБВгдеёжз**

печатный полужирный рубленый



## Объемные фасадные вывески.

Настенные вывески с внутренней и внешней-подсветкой на дистанционных держателях.

Особенности размещения по типам фасадов.

Общественное профильное здание (дом культуры, кинотеатр) второй половины 20 в.

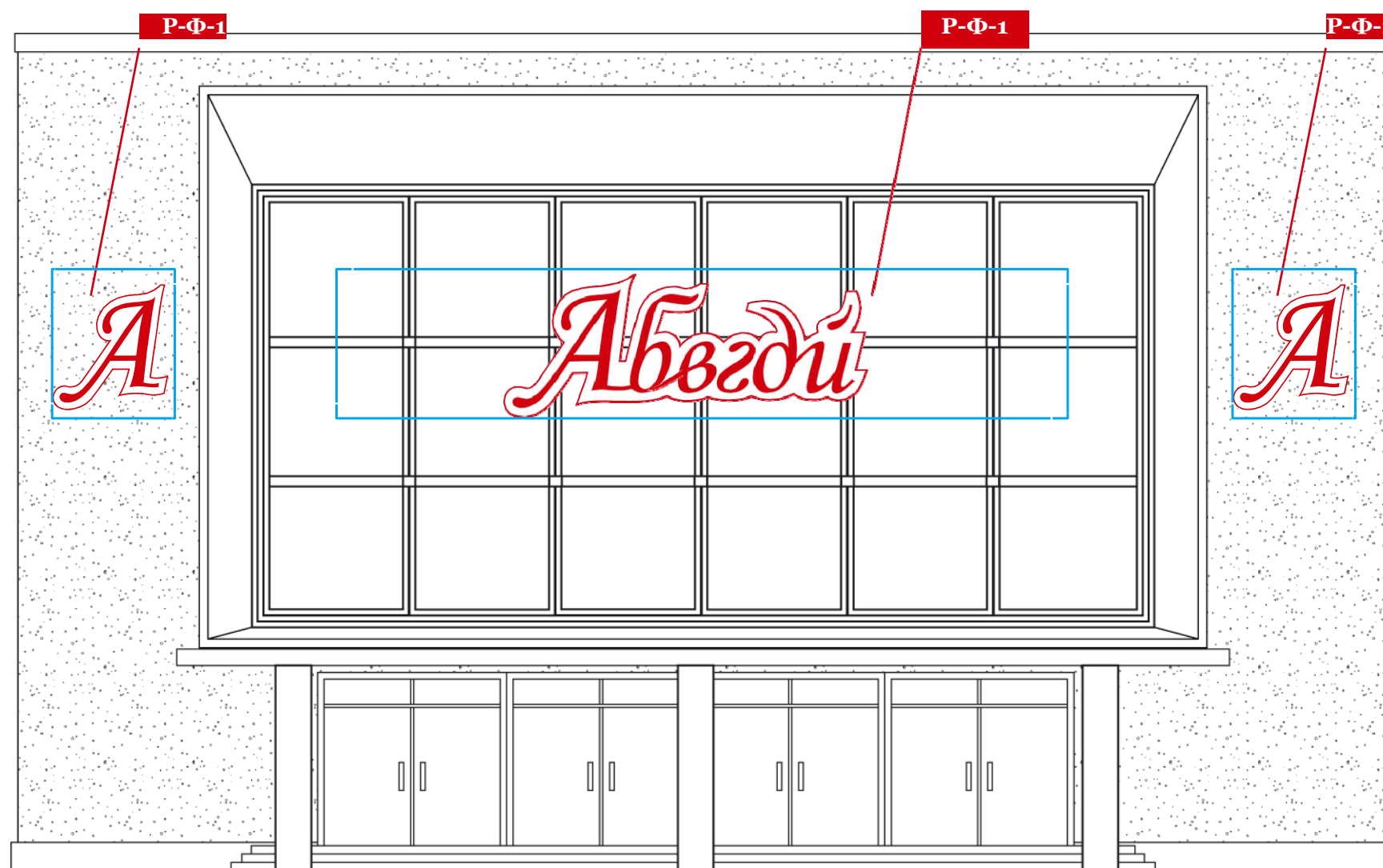
Р-Ф-1

Р-Ф-2

Пометки по типу вывесок носят рекомендательный характер.

Ф-10

1. Умеренное размещение рекламных персонажей и декоративных элементов: наиболее подходят шрифтовые вывески.
2. Допускается размещение вывесок на рамах остекления при условии соблюдения безопасности и надежности крепежа.



Рекомендуемые типы шрифтов:

**АБВГДЕЖЗ**

печатный полужирный с засечками

*АБВГДЕЖЗ*

каллиграфический

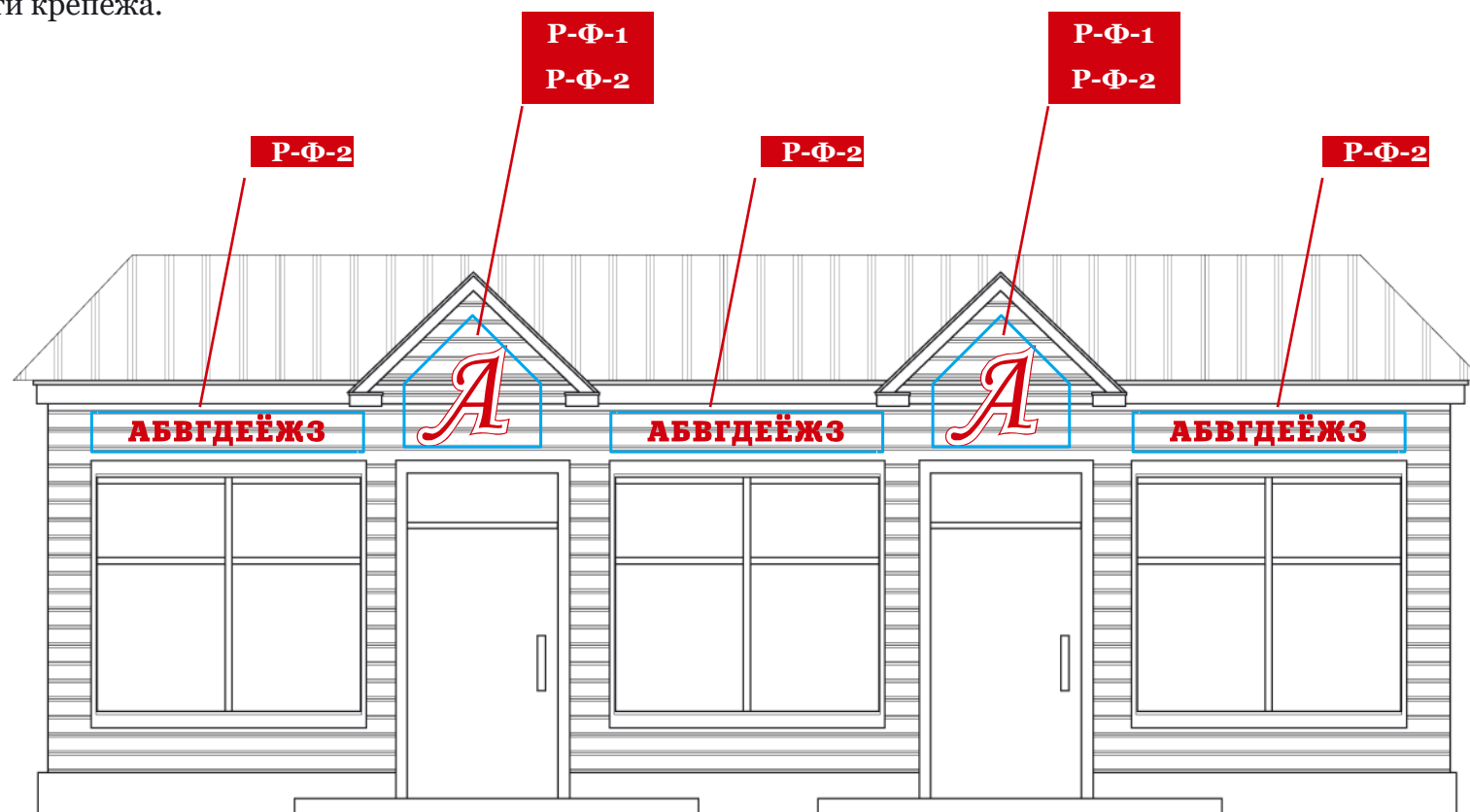
## Объемные фасадные вывески.

Настенные вывески с внутренней и внешней подсветкой на дистанционных держателях.

Особенности размещения по типам фасадов.

### Торговые одноэтажные павильоны

1. Предпочтительное размещение вывески над входом в павильон.
2. Допускается размещение небольших вывесок на рамах остекления при условии соблюдения безопасности и надежности крепежа.



**P-Ф-1**

**P-Ф-2**

Пометки по типу вывесок носят рекомендательный характер.

**Ф-11**



Рекомендуемые типы шрифтов:

**АБВГдеёжз**

печатный полужирный с засечками

*АБВгдеёжз*

каллиграфический

**АБВгдеёжз**

печатный полужирный письменный

**АБВГдеёжз**

печатный полужирный рубленый



## Вывески-консоли.

### Световые и подсвечиваемые рекламные консольные вывески.

Могут работать как самостоятельные вывески, так и служить дополнением к основным фасадным вывескам.

К вывескам -консолям следует относиться с особым вниманием в плане эстетики и дизайна. Недопустимы консоли в виде простых световых коробов или несветовых прямоугольных планшето. Консоли, как элемент общей эстетики фасада, за счет своего дистанцированного расположения привносит некоторые изменения в силуэт здания, поэтому он должен иметь красивую форму и интересное художественное решение. Форма квадрата или прямоугольника без дополнительного фигурного оформления не может отвечать этим требованиям. Единственно приемлемым простым решением может стать форма овала или круга. Наиболее интересным и грамотным решением являются художественные консоли с применением ковки, росписи, скульптуры и т.п. Также возможен вариант вывески-консоли в виде вертикальной надписи, состоящей из отдельных объемных букв.

Размерность консоли определяется масштабами здания. Подавляющее большинство зданий в исторической части позволяют размещать консоли с максимальными размерами 0,8х0,8 м. Однако, возможно небольшое превышение одного из размеров при условии уменьшения другого, если это продиктовано художественным решением. На неисторических фасадах относительно поздней постройки возможно размещение более крупных по высоте консолей, например, в виде вертикальных надписей.

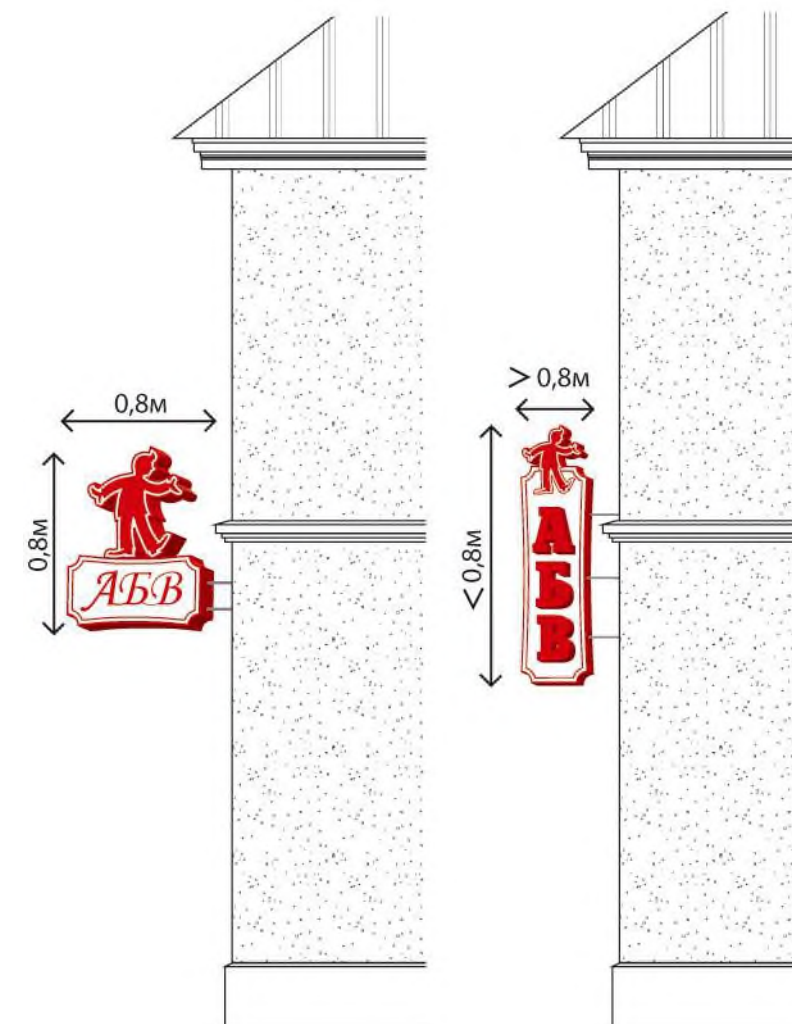
Консоли могут быть световыми, т.е. иметь внутреннюю подсветку, либо они должны быть подсвечены выносной фасадной подсветкой, как в случае с несветовыми фасадными вывесками.

**Р-К-1**

**Консоль -  
вертикальная  
надпись**



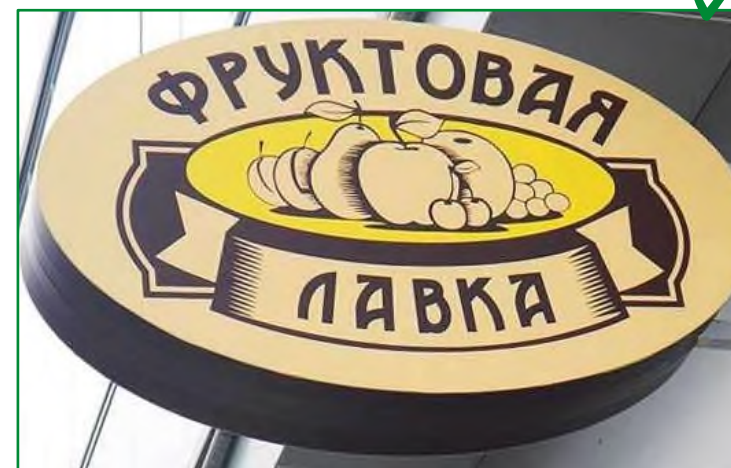
**Консоли обычные.  
Зависимость максимальных  
размеров от пропорций**



Световая консоль



Несветовая художественная консоль



Допустимая простая форма консоли



Недопустимая простая форма консоли



## Вывески-консоли.

### Световые и подсвечиваемые рекламные консольные вывески.

Размещение консолей на фасаде зданий возможно в следующих зонах:

- близко к углам зданий;

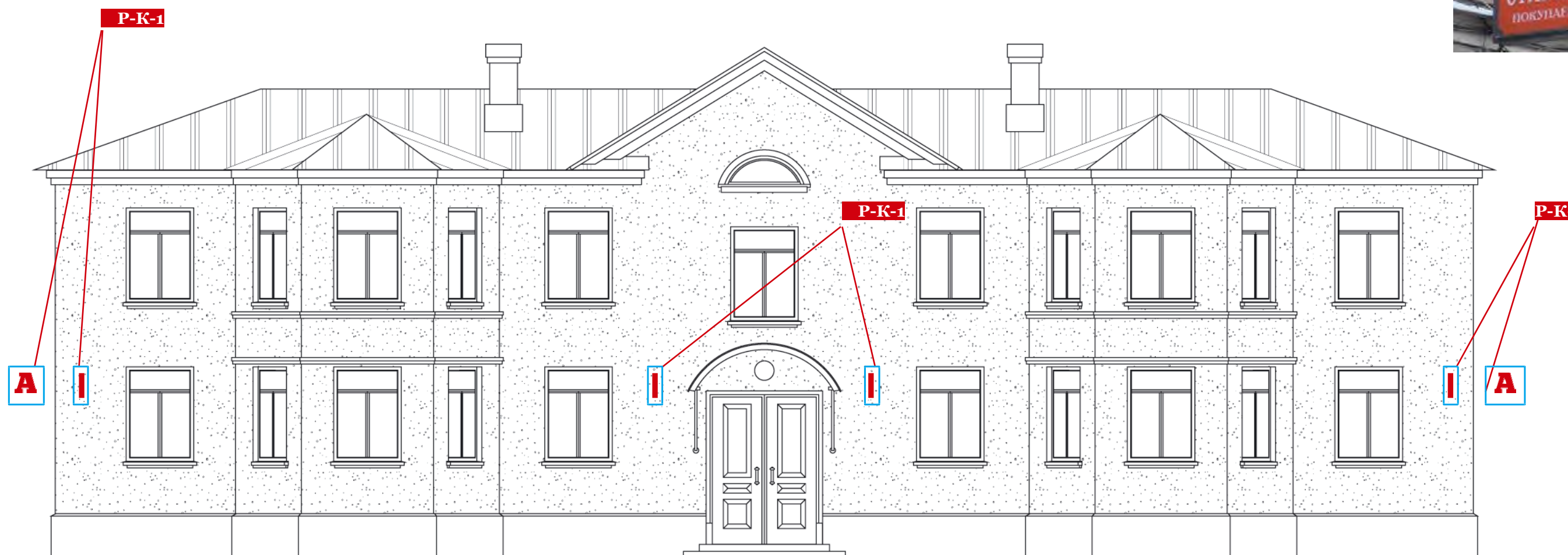
- плоскость стены в зоне входа, не оборудованного козырьком

Консоли на фасадах зданий в условиях малоэтажной застройки размещаются на уровне верхней части оконных проемов 1-го этажа, либо между 1-м и 2-м этажами, если 1-й этаж очень низкий, за исключением консолей-вертикальных надписей, которые размещаются на высоту 2-го и следующего верхнего этажа. Все консоли на одном фасаде должны размещаться по единой горизонтальной визуальной линии, строго перпендикулярно к плоскости фасада. Допускается вариант размещения нескольких консолей по вертикали, при этом все эти консоли объединяются в единую композицию за счет одинаковых горизонтальных размеров и элементов оформления. Необходимо следить за тем, чтобы консоли не загораживали обзор адресных табличек, памятных досок и других вывесок.

**НЕДОПУСТИМО** осуществлять крепление консолей на элементы декора фасада (пилястры, наличники, колонны, лепнину), а также ближе 0,6 м от оконных проемов.

**Р-К-1**

Пример размещения  
нескольких консолей  
по вертикали

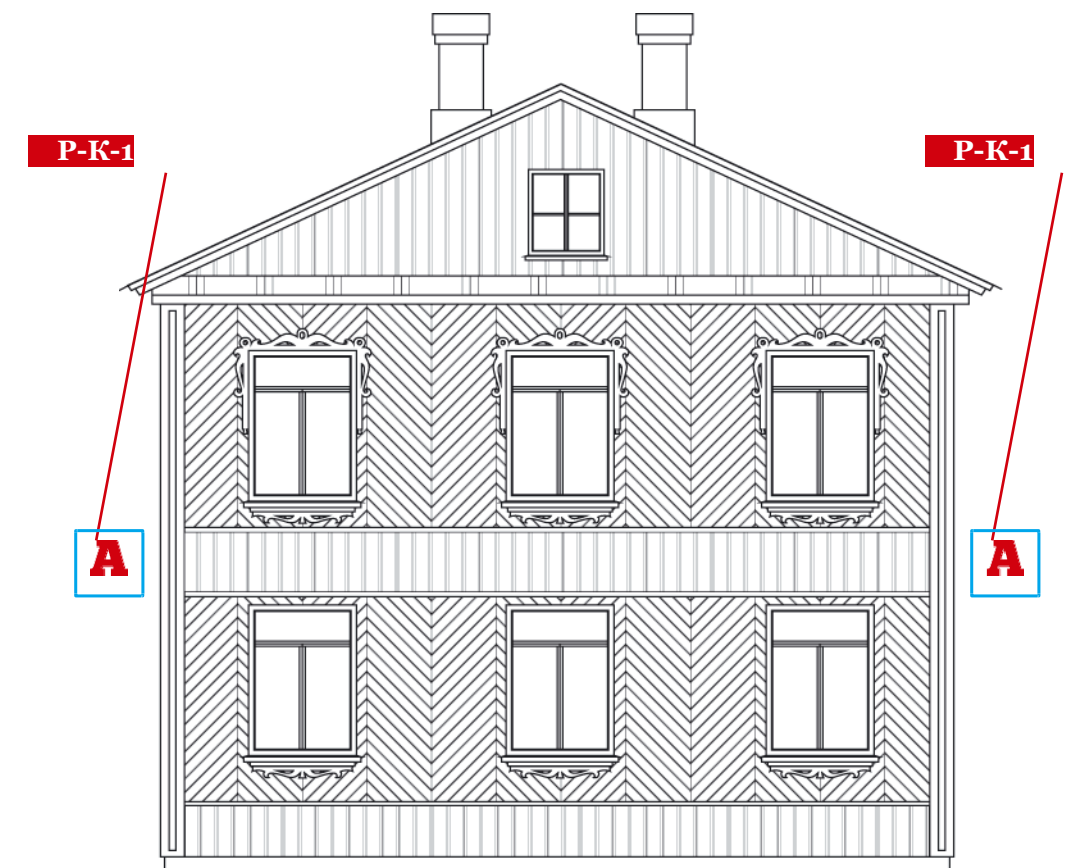
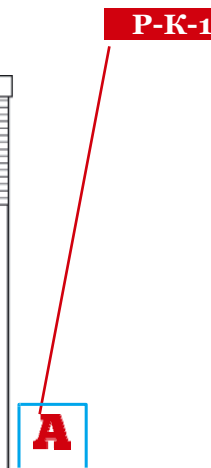
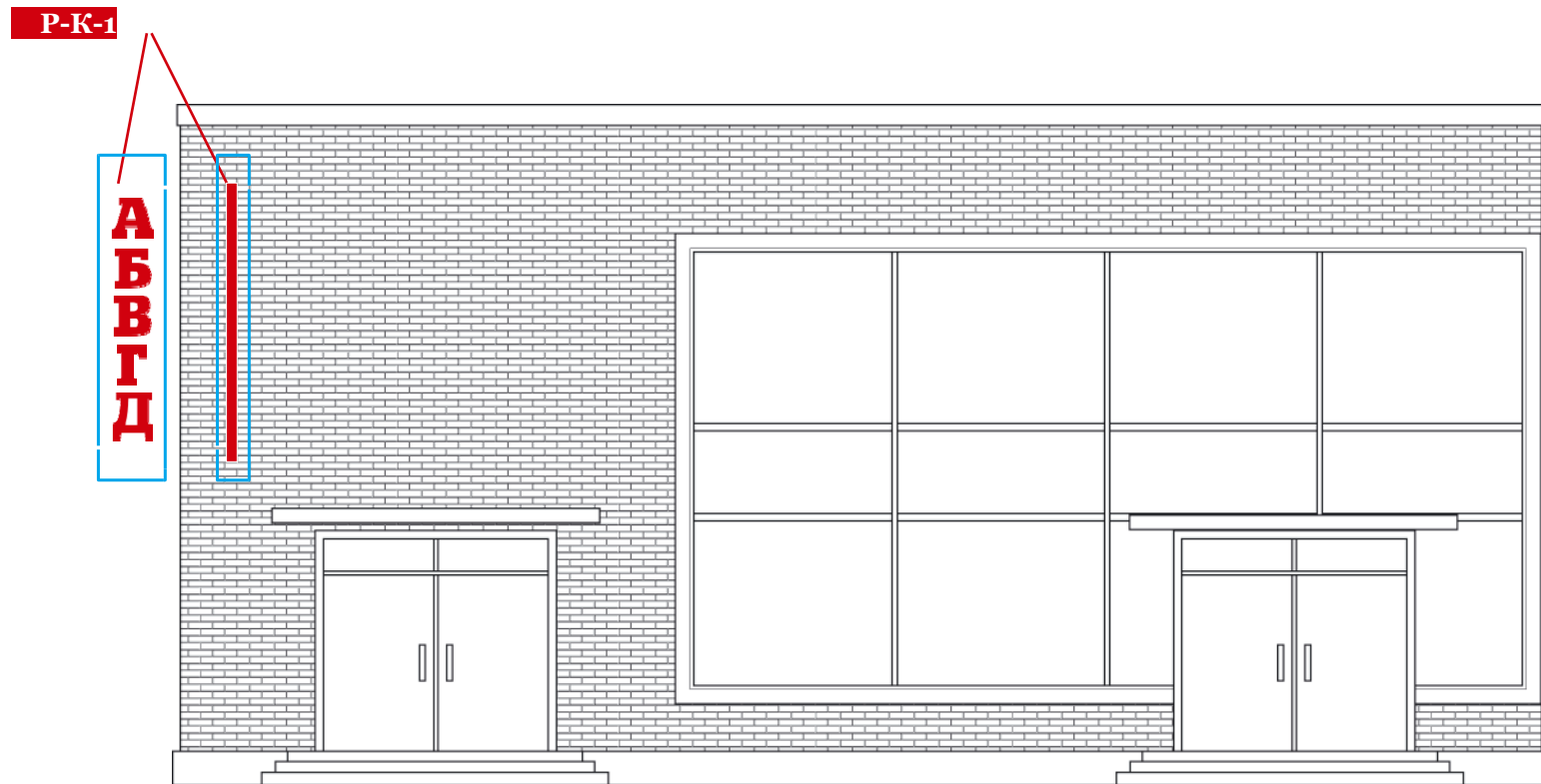


## Вывески-консоли.

Световые и подсвечиваемые рекламные  
консольные вывески.

**Р-К-1**

Размещение консолей на фасадах зданий различной стилистики.

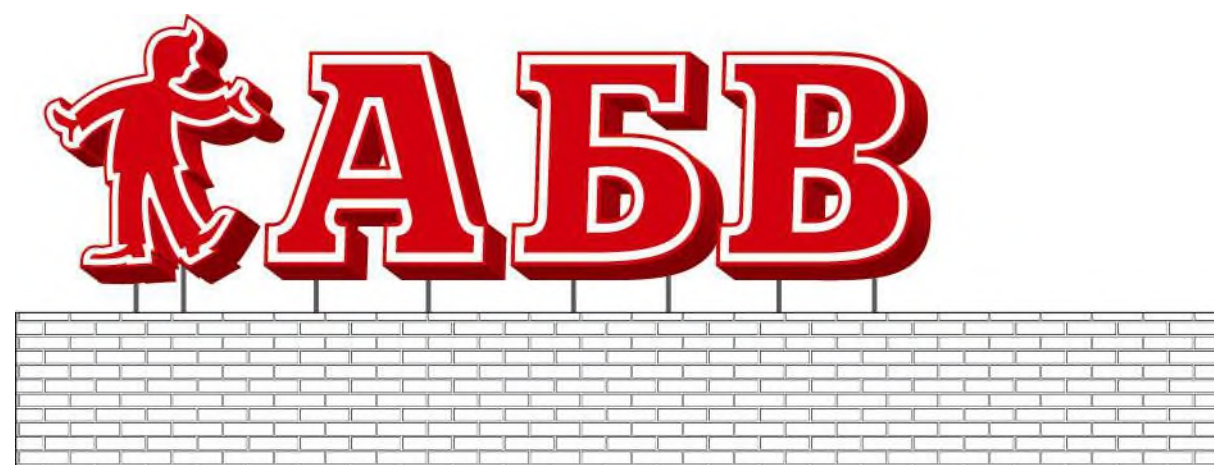




## Реклама над кровлей и козырьками

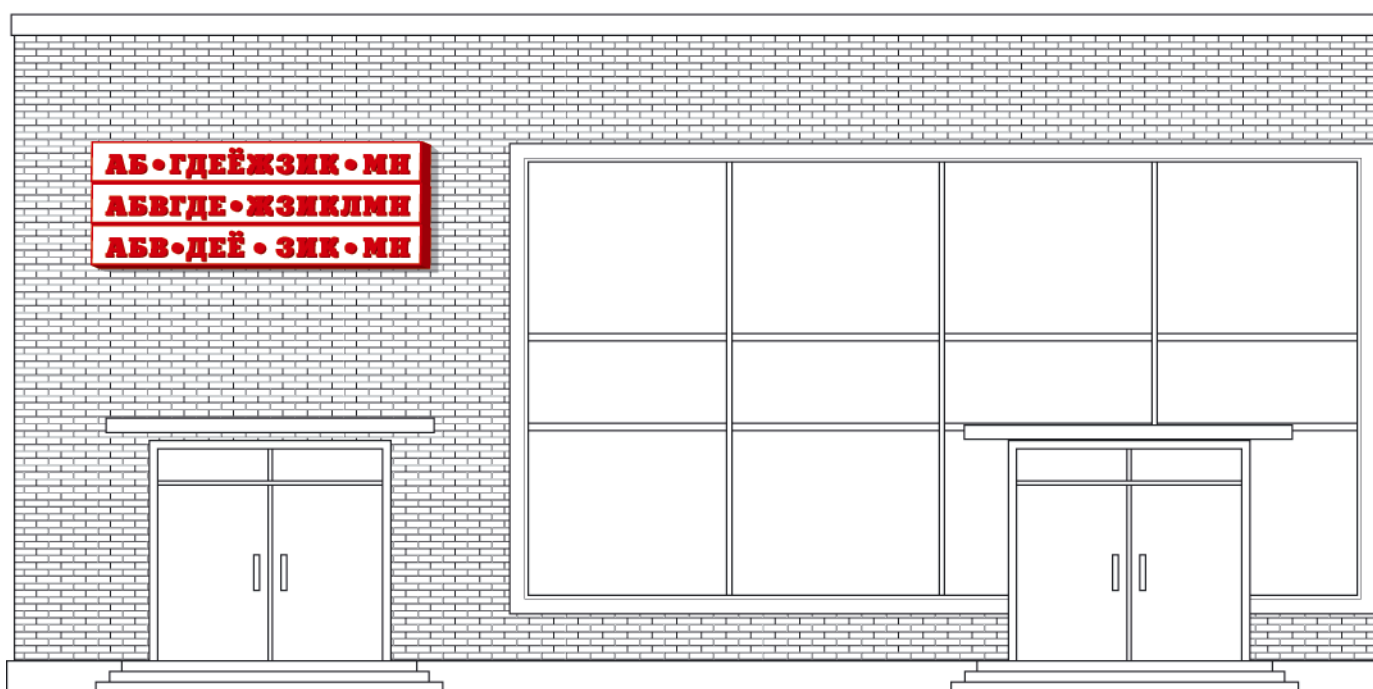
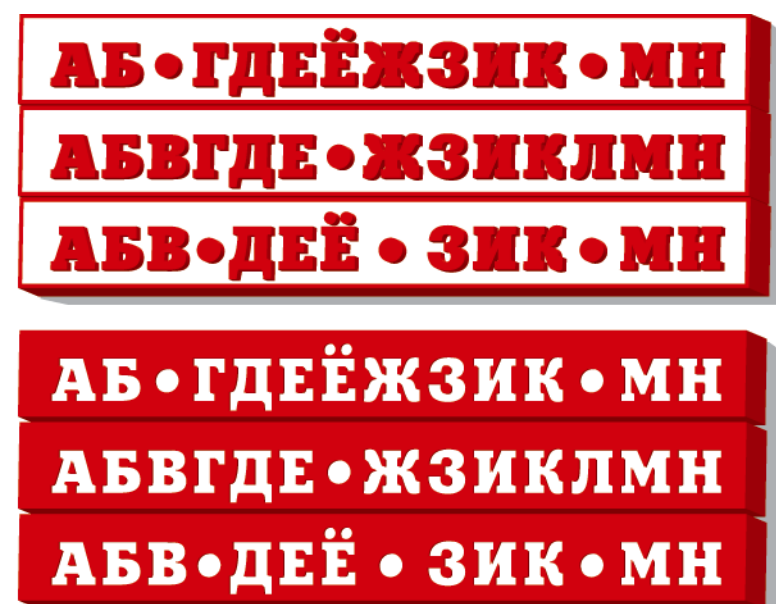
Фигурные световые вывески. Основное применение на плоских кровлях зданий. Также возможно размещение над небольшими фронтонами и козырьками (в последнем случае допустимо сделать внешнюю подсветку).

**Р-Н-1**



## Световые короба информационные

Короба со стандартизированными текстовыми полями для торговых центров современного типа в качестве дополнительных информационных носителей.



## Указатели буквенные входные

Указатели из отдельных объемных несветовых букв и символов на уровне зрения в зоне входа в здание. Дополнительная внешняя подсветка по желанию.





# Рекомендации по материалам для изготовления вывесок

Технический прогресс внес в рекламное дело широкий спектр новых материалов. Их использование позволяет значительно улучшить внешний вид вывески и ее технические параметры. И вместе с тем сократить трудоемкость изготовления и требования к квалификации работников.

Однако новые технологии и обилие материалов породили новые проблемы. Одна из наиболее важных - правильный выбор материалов. Например, одну и ту же работу можно сделать из оргстекла или ПВХ, на куске виниловой ткани, из фанеры. Самое главное понять, какой из материалов подойдет для этой работы лучше всего, и правильно его выбрать. Такой выбор требует немалых знаний. Прежде всего - знаний технических характеристик материалов: из чего они сделаны, насколько прочны и долговечны, совместимы ли с другими материалами, и, наконец, как лучше эти материалы крепить друг к другу.

Проведем краткий обзор материалов, используемых при изготовлении наружной рекламы.

## Пластики

Самый распространенный вид пластика - акрил, или оргстекло. Этот материал используется прежде всего при изготовлении рекламных вывесок с внутренней подсветкой. В этих же целях применяют и более дорогой, но и гораздо более прочный поликарбонат. Не так давно появился еще один материал - прозрачный листовой ПВХ, который по цене и прочности находится между акрилом и поликарбонатом.

Светопроницающие характеристики прозрачного акрилового пластика близки к характеристикам обычного стекла. Хорошо сделанный акриловый пластик не теряет своего внешнего вида с годами, легко гнется и формуется при относительно невысокой температуре, клеится дихлорэтаном.

**Акрил** - продукт довольно хрупкий и легко повреждается при физическом воздействии, и под воздействием различных химических соединений. Поэтому при изготовлении вывесок вместо него используют более дорогой, но более прочный **поликарбонат**. Его высокая ударопрочность особо ощутима в холодную погоду, когда прочность акрилового пластика резко снижается. **Поликарбонат** легко поддается термической формовке и механической обработке. На него отлично ложатся краски и самоклеящиеся пленки. Еще один вид листового пластика - **вспененный ПВХ**. Листы белого цвета производятся толщиной от 1 до 20 мм и даже больше, а цветные обычно имеют толщину 3 и 6 мм. Использовать этот материал для наружной рекламы нужно очень осторожно. Во-первых, он довольно хрупок и имеет высокий коэффициент линейного расширения, поэтому под воздействием различных климатических условий он может коробиться и трескаться (чем тоньше лист, тем больше вероятность его повреждения). Во-вторых, под воздействием осадков и солнечных лучей некоторые цвета выгорают и теряют насыщенность со временем.



Цветной акрил, цветной монолитный поликарбонат.  
Пример световой вывески из толстого монолитного поликарбоната





## Рекомендации по материалам для изготовления вывесок

Еще один очень популярный при изготовлении наружной рекламы листовый материал – **сотовый, или ячеистый, полипропилен**. К его положительным качествам следует отнести легкий вес, низкую стоимость, пожаробезопасность, стойкость к любым климатическим условиям. Он не впитывает влагу и не выцветает под воздействием прямых солнечных лучей, на него хорошо ложатся краски и пленка. Благодаря хорошей светопропускаемости он может использоваться вместо акрилового стекла для изготовления лицевых поверхностей небольших световых коробов.

### Виниловые пленки

Существует два основных типа пленки, отличающихся способом производства, - каландрированная и литая. Каландрированная пленка дешевле, но литая обладает большей долговечностью и может быть применена там, где требуются особое качество и надежность (например, при оклейке неровных поверхностей). Существуют еще несколько специальных классов пленки - светоотражающая, светопроводящая (транслюцентная), флюоресцентная и т.д.

Кроме этого, пленки отличаются по методу изготовления клеевого слоя, который может быть сделан либо с использованием растворителей, либо на водной основе. Клеи на водной основе считаются более безопасными с экологической точки зрения, но мы на собственном опыте убедились, что в чисто практическом смысле они нередко уступают по своим прочностным характеристикам. Такую пленку не стоит использовать при изготовлении маркизов и тентов из виниловых тканей или при обклеивании неровных поверхностей и кузовов автомобилей.

**Вспененный полиуретан** - производится он по той же технологии, что и вспененный ПВХ. Из жидкого полиуретана взбивают пену, содержащую множество воздушных ячеек. Потом из этой пены под давлением формуют листы разной плотности - от 100 килограммов до тонны с лишним на кубический метр.

Вспененный полиуретан используют в основном для производства объемных вывесок либо пескоструйной обработкой, либо на плоскофрезервальном станке (рутере).

**Магнитный винил** – это тонкий лист магнитного материала (обычно это резиновая основа, смешанная с порошком железа), ламинированного виниловой пленкой разных цветов. На него легко наносятся шелкографические краски и самоклеящиеся пленки. Стойкость прилипания магнитного винила к металлической поверхности напрямую зависит от его толщины. Тонкий винил используется в основном в шелкографии для изготовления визитных карточек, календарей и другой рекламной продукции, которую можно прикрепить к домашнему холодильнику или металлическому сейфу. Для автомобильной графики используется обычно винил толщиной 0,8 мм.

Сотовый полипропилен



Вспененный полиуретан и ПВХ



Виниловые самоклеящиеся пленки





# Рекомендации по материалам для изготовления вывесок

## Металлы

Долгое время листовые металлы были практически единственным материалом для вывесок, которым предстояла долгая жизнь. Достаточно вспомнить многочисленные дорожные знаки, указатели, вывески магазинов, и т.д. Все, что было нужно для изготовления подобной «рекламы» - это кусок железа, грунтовка, краска и сварочный аппарат.

Сейчас самым популярным материалом при изготовлении рекламных вывесок стал **алюминий**. Он значительно легче других металлов, не ржавеет, хорошо обрабатывается, обладает высокими прочностными характеристиками, отлично держит краску и самоклеящуюся пленку.

Кроме того, существует и листовая алюминий, окрашенный в разные цвета в заводских условиях. Такая окраска исключительно прочна, держится практически вечно, не трескается и не сходит при работе с алюминием. У этого материала есть только один недостаток - относительно высокая стоимость. Отечественная промышленность его не производит, поэтому приходится импортировать из других стран, преимущественно из США. Завозимый в Россию листовая окрашенный алюминий чаще всего имеет размер 122 х 305 см и толщину от 0,6 до 1 мм. Помимо окрашенного алюминия существует еще и алюминий, анодированный под золото и серебро. Его стоимость значительно выше окрашенного. Также алюминий используется в композитных панелях в сочетании со вспененными пластиками. Существует огромное количество готовых окрашенных алюминиевых профилей, удобных для применения при создании объемных деталей вывески.

Наряду с алюминием в производстве вывесок по-прежнему широко используется **листовая сталь**. Наиболее популярны листы оцинкованной стали. Главное преимущество стального листа в том, что он в несколько раз дешевле алюминиевого. Кроме этого, в отличие от алюминия, стальной лист можно использовать совместно с магнитным винилом для изготовления табло со сменной информацией. Стальной лист гораздо менее долговечен, чем алюминий, и к тому же подвержен ржавчине, а нанесение на него краски или пленки более трудоемко.

Цветные алюминиевые профили



Композитные панели  
с алюминиевым покрытием



Приемы для вывесок из металла

